

แผนพัฒนาพนักงานส่วนตำบล ประจำปีงบประมาณ ๒๕๖๔ - ๒๕๖๖



Human Development Planning
องค์การบริหารส่วนตำบลบ่อแก้ว
สำนักปลัด
โทร ๐ ๕๒๐๐ ๙๔๗๔

คำนำ

การจัดทำแผนการพัฒนาพนักงานส่วนตำบล ขององค์การบริหารส่วนตำบลบ่อแก้ว นั้น ได้คำนึงถึงภารกิจ อำนาจหน้าที่ตามกฎหมายที่เกี่ยวข้อง ทั้งนี้ เพื่อพัฒนาให้บุคลากรรู้ระเบียบแบบแผนของทางราชการ หลักและวิธีปฏิบัติ ราชการ บทบาทและหน้าที่ของตนเองในระบอบประชาธิปไตยอันมีพระมหากษัตริย์ทรงเป็นประมุข และแนวทางปฏิบัติตน เพื่อเป็นพนักงานส่วนตำบลที่ดี โดยได้กำหนดหลักสูตรการพัฒนาสำหรับบุคลากรแต่ละตำแหน่ง ให้ได้รับการพัฒนาใน หลายๆ มิติ ทั้งในด้านความรู้พื้นฐานในการปฏิบัติราชการ ด้านการพัฒนาเกี่ยวกับงานในหน้าที่รับผิดชอบ ด้านความรู้ และทักษะเฉพาะของงานในแต่ละตำแหน่ง ด้านการบริหารและด้านคุณธรรมและจริยธรรม เพื่อพัฒนาศักยภาพของ บุคลากรให้สอดคล้องกับบทบาทและภารกิจขององค์การบริหารส่วนตำบลบ่อแก้ว ต่อไป

องค์การบริหารส่วนตำบลบ่อแก้ว
อำเภอสะเมิง จังหวัดเชียงใหม่

สารบัญ

หน้า

บทที่ ๑ ข้อมูลทั่วไป

- ๑.๑ ข้อมูลทั่วไปขององค์การบริหารส่วนตำบลบ่อแก้ว
- ๑.๒ วิสัยทัศน์ พันธกิจ ยุทธศาสตร์
- ๑.๓ โครงสร้างองค์กร
- ๑.๔ โครงสร้างการบริหารงาน

บทที่ ๒ ข้อมูลและสถิติพนักงานองค์การบริหารส่วนตำบลบ่อแก้ว

- ๒.๑ ประเภทและจำนวนปัจจุบันด้านบุคลากร
- ๒.๒ จำนวนบุคลากร จำแนกตามประเภทตำแหน่ง
- ๒.๓ จำนวนบุคลากร จำแนกตามคุณวุฒิ
- ๒.๔ การวิเคราะห์สภาพแวดล้อมของการบริหารงานด้านบุคลากร
 - วิเคราะห์สภาพแวดล้อมด้านการบริหารจัดการ
 - วิเคราะห์สภาพแวดล้อมด้านคน
 - วิเคราะห์สภาพแวดล้อมด้านเงิน
 - วิเคราะห์สภาพแวดล้อมด้านเครื่องมือ
 - วิเคราะห์สภาพแวดล้อมด้านศีลธรรมและพฤติกรรม

บทที่ ๓ แผนการพัฒนาพนักงานส่วนตำบลองค์การบริหารส่วนตำบลบ่อแก้ว พ.ศ. ๒๕๖๔ – ๒๕๖๖

- ๓.๑ เหตุผลและความจำเป็น
- ๓.๒ ความหมายของการพัฒนาบุคลากร
- ๓.๓ วัตถุประสงค์ของการจัดทำแผนพัฒนาพนักงานส่วนตำบล
- ๓.๔ เป้าหมายการพัฒนา
- ๓.๕ ขอบเขตและแนวทางในการจัดทำแผนพัฒนาพนักงานส่วนตำบล
- ๓.๖ ขั้นตอนในการจัดทำแผนพัฒนาพนักงานส่วนตำบล
- ๓.๗ แนวคิดในการจัดทำแผนพัฒนาพนักงานส่วนตำบล
- ๓.๘ ความสอดคล้องของยุทธศาสตร์การพัฒนาท้องถิ่นกับค่านิยมขององค์กร
- ๓.๙ กลยุทธ์ที่ใช้ในการพัฒนาพนักงานส่วนตำบลที่สอดคล้องกับค่านิยม
- ๓.๑๐ งบประมาณที่ใช้ในการพัฒนา
- ๓.๑๑ รายละเอียดโครงการพัฒนาพนักงานส่วนตำบล ประจำปี ๒๕๖๔ - ๒๕๖๖
- ๓.๑๒ การจัดทำแผนพัฒนาพนักงานส่วนตำบลรายบุคคล
- ๓.๑๓ การพัฒนาพนักงานส่วนตำบลด้านสมรรถนะและทักษะในการปฏิบัติงาน
- ๓.๑๔ ขั้นตอนการขอเข้ารับการฝึกอบรมรายบุคคล
- ๓.๑๕ แผนพัฒนาพนักงานส่วนตำบลรายบุคคล ประจำปี ๒๕๖๔ - ๒๕๖๖

บทที่ ๔ การติดตามประเมินผลการพัฒนาพนักงานส่วนตำบล

- ๔.๑ คณะกรรมการจัดทำแผนพัฒนาพนักงานส่วนตำบล
- ๔.๒ หน้าที่คณะกรรมการจัดทำแผนพัฒนาพนักงานส่วนตำบล
- ๔.๓ วิธีการติดตามและประเมินผล

ภาคผนวก ๑

๑. ประกาศใช้แผนพัฒนาพนักงานส่วนตำบล
๒. ประกาศนโยบายการบริหารและพัฒนาทรัพยากรบุคคลองค์การบริหารส่วนตำบลบ่อแก้ว
๓. ลำดับการขั้นตอนการขอเข้ารับการฝึกอบรม
๔. ที่มาและลำดับขั้นตอนการจัดทำแผนพัฒนาพนักงานส่วนตำบล

บทที่ ๑

๑. ข้อมูลทั่วไปขององค์การบริหารส่วนตำบลบ่อแก้ว

องค์การบริหารส่วนตำบลบ่อแก้ว เป็นองค์กรปกครองส่วนท้องถิ่น ตั้งอยู่เลขที่ ๙๙ หมู่ ๑ ตำบลบ่อแก้ว อำเภอสะเมิง จังหวัดเชียงใหม่ ห่างจากตัวอำเภอสะเมิง ๒๕ กิโลเมตร มีเนื้อที่รวม ๑๘๖ ตารางกิโลเมตร หรือ ๑๑๖,๒๕๐ ไร่ ครอบคลุมพื้นที่หมู่บ้าน ๑๐ หมู่บ้าน

องค์การบริหารส่วนตำบลบ่อแก้ว ได้รับการยกฐานะจากสภาตำบลมาเป็นองค์การบริหารส่วนตำบลตามประกาศกระทรวงมหาดไทย ลงวันที่ ๑๖ ธันวาคม ๒๕๓๙ มีผลเมื่อวันที่ ๒๓ กุมภาพันธ์ ๒๕๔๐ ปัจจุบันเป็น อบต.ระดับขนาดกลาง

๒. วิสัยทัศน์ พันธกิจ และยุทธศาสตร์ ขององค์การบริหารส่วนตำบลบ่อแก้ว

วิสัยทัศน์

มาตรฐานการคมนาคม ประชาชนมีคุณภาพ เศรษฐกิจยั่งยืน บริหารจัดการโปร่งใส

พันธกิจ

- พัฒนาตำบลบ่อแก้วให้เป็นองค์กรที่มีสมรรถนะสูง
- ส่งเสริมการจัดทำแผนพัฒนาท้องถิ่นให้สอดคล้องกับแผนยุทธศาสตร์ระดับจังหวัดและกรมส่งเสริมการปกครองส่วนท้องถิ่นตอบสนองความต้องการของประชาชนภายใต้กระบวนการมีส่วนร่วมจากภาคีเครือข่าย
- บริหารงานบุคคลและเพิ่มขีดความสามารถของบุคลากรท้องถิ่นให้ทำงานอย่างมืออาชีพ
- ส่งเสริมและพัฒนาระบบบริหารจัดการขององค์การบริหารส่วนตำบลบ่อแก้วให้สามารถส่งมอบบริการสาธารณะให้ประชาชนได้อย่างมีมาตรฐาน

๓. ยุทธศาสตร์การพัฒนาขององค์การบริหารส่วนตำบลบ่อแก้ว

ยุทธศาสตร์ที่ ๑ การสร้างความมั่นคงอย่างยั่งยืนตามแนวทางเศรษฐกิจ พอเพียง

ยุทธศาสตร์ที่ ๒ การสร้างสังคมอยู่เย็นเป็นสุข

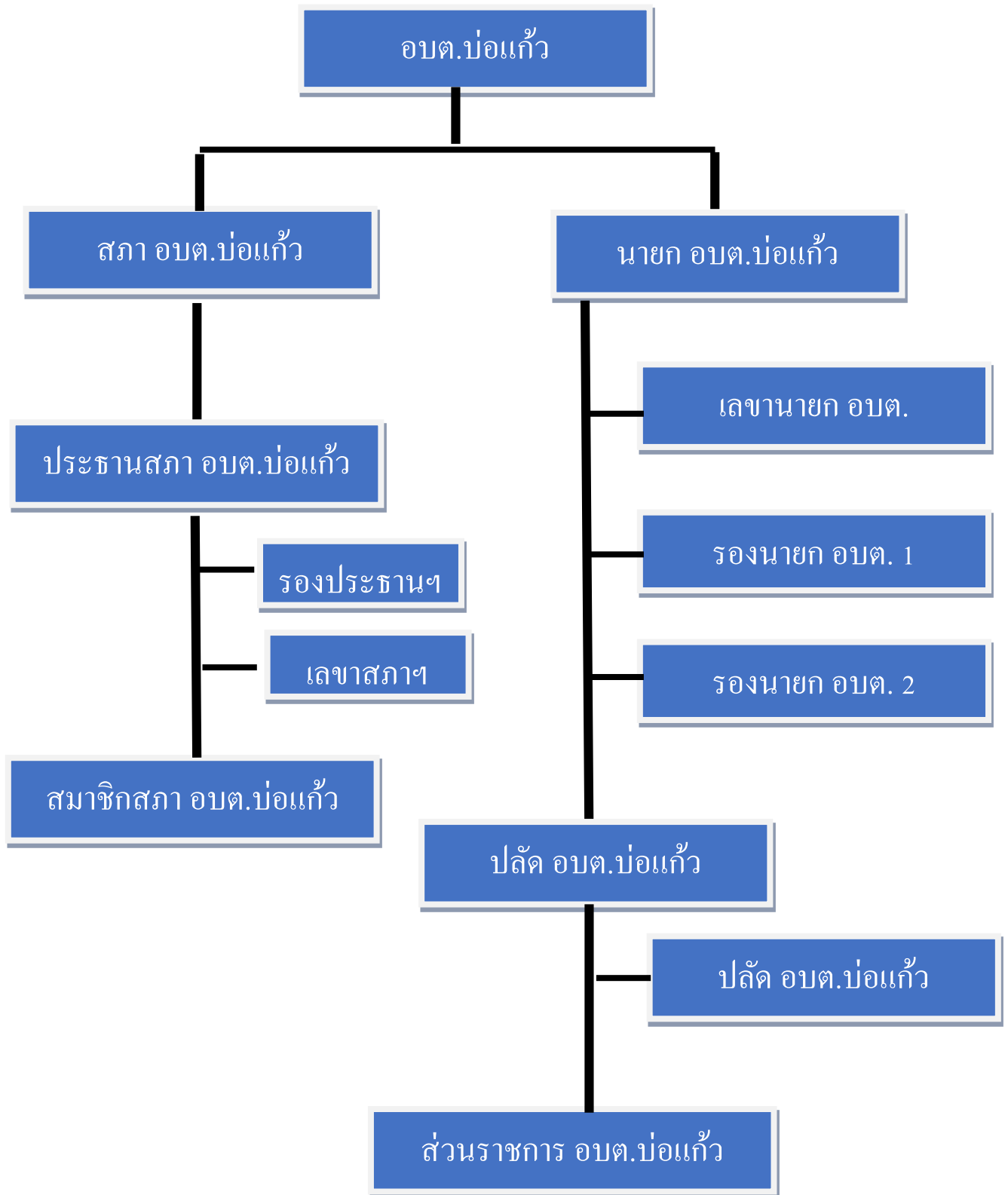
ยุทธศาสตร์ที่ ๓ การดำรงความเป็นฐานทรัพยากร ธรรมชาติ สิ่งแวดล้อม และพลังงาน

สะอาด

ยุทธศาสตร์ที่ ๔ การสร้างความมั่นคง ปลอดภัย และความสงบสุขของ ประชาชน

ยุทธศาสตร์ที่ ๕ การสร้างประสิทธิภาพ ความโปร่งใส เป็นประชาธิปไตย และเป็นธรรมในการให้บริการ

๔. โครงสร้างองค์กรขององค์การบริหารส่วนตำบลบ่อแก้ว



๕. โครงสร้างการบริหารงานฝ่ายประจำ ขององค์การบริหารส่วนตำบลบ่อแก้ว

ปลัดองค์การบริหารส่วนตำบลบ่อแก้ว (นักบริหารงานท้องถิ่น ระดับกลาง)
เลขที่ตำแหน่ง ๑๓-๓-๐๐-๑๑๐๑-๐๐๑ (ว่างเต็ม)

๑. หน่วยตรวจสอบภายใน
นักวิชาการตรวจสอบภายใน ปก/ชก ๑ (ว่าง)
เลขที่ตำแหน่ง ๑๓-๓-๑๒-๓๒๐๕-๐๐๑

๑. สำนักปลัด	๒. กองคลัง	๓. กองช่าง	๔. กองการศึกษา ศาสนาและวัฒนธรรม	๕. กองสวัสดิการสังคม
<p>พนักงานส่วนตำบล</p> <ul style="list-style-type: none"> - นักบริหารงานทั่วไป (อำนวยการต้น) (๑) เลขที่ตำแหน่ง ๑๓-๓-๐๑-๒๑๐๑-๐๐๑ นายณัฐ ปาณะจำนงค์ - นักวิเคราะห์นโยบายและแผน (ปก./ชก.) (๑) เลขที่ตำแหน่ง ๑๓-๓-๐๑-๓๑๐๓-๐๐๑ (ว่างเต็ม) - นักจัดการงานทั่วไป (ปก./ชก.) (๑) เลขที่ตำแหน่ง ๑๓-๓-๐๑-๓๔๐๑-๐๐๑ (ว่างเต็ม) - เจ้าพนักงานธุรการ ชง. (๑) เลขที่ตำแหน่ง ๑๓-๓-๐๑-๔๑๐๑-๐๐๑ นางสาวกรวิการ์ สมชาย - นักวิชาการเกษตร (ปก./ชก.) (๑) เลขที่ตำแหน่ง ๑๓-๓-๐๑-๓๔๐๑-๐๐๑ (ว่างเต็ม) 	<p>พนักงานส่วนตำบล</p> <ul style="list-style-type: none"> - นักบริหารงานคลัง (อำนวยการต้น) (๑) เลขที่ตำแหน่ง ๑๓-๓-๐๔-๒๑๐๒-๐๐๑ นางพรประสิทธิ์ สิงห์ธร - นักวิชาการพัสดุ ปก. (๑) เลขที่ตำแหน่ง ๑๓-๓-๐๔-๓๒๐๔-๐๐๑ (ว่างเต็ม) - เจ้าพนักงานจัดเก็บรายได้ ปง. (๑) เลขที่ตำแหน่ง ๑๓-๓-๐๔-๔๒๐๔-๐๐๑ นางสาวนริศา หาญจริง - จพง.การเงินและบัญชี (ปง./ชง) (๑) เลขที่ตำแหน่ง ๑๓-๓-๐๔-๔๒๐๑-๐๐๑ (ว่างเต็ม) <p>ลูกจ้างประจำ</p> <ul style="list-style-type: none"> - จพง.การเงินและบัญชี 	<p>พนักงานส่วนตำบล</p> <ul style="list-style-type: none"> - นักบริหารงานช่าง (อำนวยการต้น) (๑) เลขที่ตำแหน่ง ๑๓-๓-๐๕-๒๑๐๓-๐๐๑ นายทิมพร พูลทรัพย์ - นายช่างโยธา (ปง./ชง.) (๑) เลขที่ตำแหน่ง ๑๓-๓-๐๕-๔๗๐๑-๐๐๑ (ว่างเต็ม) - เจ้าพนักงานธุรการ ปง. (๑) เลขที่ตำแหน่ง ๑๓-๓-๐๕-๔๑๐๑-๐๐๒ นายจักรภัทร เขียวดี <p>พนักงานจ้างตามภารกิจ</p> <ul style="list-style-type: none"> - ผู้ช่วยนายช่างโยธา นายสมมิตร ไชยอักษร - ผู้ช่วยนายช่างเขียนแบบ (ว่างเต็ม) 	<p>พนักงานส่วนตำบล</p> <ul style="list-style-type: none"> - นักบริหารงานการศึกษา (อำนวยการต้น) (๑) เลขที่ตำแหน่ง ๑๓-๓-๐๘-๒๑๐๗-๐๐๑ นายสิทธิชัย สวิหนิ - นักวิชาการศึกษา (ปก./ชก.) (๑) เลขที่ตำแหน่ง ๑๓-๓-๐๘-๓๘๐๓-๐๐๑ (ว่างเต็ม) - เจ้าพนักงานธุรการ (ปง.) (๑) เลขที่ตำแหน่ง ๑๓-๓-๐๘-๔๑๐๑-๐๐๔ นางพรนภา ปุงชัย <p>พนักงานครู</p> <ul style="list-style-type: none"> - ครู (๑๑) เลขที่ตำแหน่ง ๑๓-๓-๐๘-๒๒๐๕-๔๗๓ นางแจคา วรรายอ 	<p>พนักงานส่วนตำบล</p> <ul style="list-style-type: none"> - นักบริหารงานสาธารณสุข ฯ (อำนวยการต้น) (๑) เลขที่ตำแหน่ง ๑๓-๓-๑๑-๒๑๐๕-๐๐๑ - นักพัฒนาชุมชน ปก. (๑) เลขที่ตำแหน่ง ๑๓-๓-๑๑-๓๘๐๑-๐๐๑ นางสาวธิดารัตน์ สมทุม - นักวิชาการสาธารณสุข (ปก./ชก.) (๑) เลขที่ตำแหน่ง ๑๓-๓-๑๑-๓๖๐๑-๐๐๑ (ว่างเต็ม) <p>พนักงานจ้างทั่วไป</p> <ul style="list-style-type: none"> - คนงานทั่วไป (๓) นางสาวนันทพร เกลอมู นายชัยยา คอรา นางสาวยุพดี แซ่ว่าง

<p>พนักงานจ้างตามภารกิจ</p> <ul style="list-style-type: none"> - พนักงานขับรถยนต์ (๑) นายจตุพร บ่อแก้วพัฒนา - ผู้ช่วยเจ้าพนักงานเกษตร (๑) นายนพดล แสงย่าง - ผู้ช่วยเจ้าพนักงานธุรการ (๑) (ว่างเต็ม) <p>พนักงานจ้างทั่วไป</p> <ul style="list-style-type: none"> - คนงานทั่วไป (๓) นางสาวสุจินดา โฟง นายชัยวุฒิ งามโรจนสิริ นายสมชาย เตาะมื่อ 	<p>นางประนอม ดวงชัย</p> <p>พนักงานจ้างทั่วไป</p> <ul style="list-style-type: none"> - คนงานทั่วไป (๓) ว่าที่ ร.ต.หญิงวีร์สุดา สมจิตรแก้ว นางสาวอนูรัตน์ เกิดพนา นางสาวนิตยา ยะมะโน 	<ul style="list-style-type: none"> - ผู้ช่วยนายช่างสำรวจ (ว่างเต็ม) <p>พนักงานจ้างทั่วไป</p> <ul style="list-style-type: none"> - ช่างก่อสร้าง (๑) นายสิทธิชัย โฟง - คนงานทั่วไป (๒) นายวัฒนพงศ์ สดุดีอรัญไพโร นายบุญเลิศ จำคำ 	<p>เลขที่ตำแหน่ง ๑๓-๓-๐๘-๒๒๐๕-๔๗๔</p> <p>นางกฤติยา งามโรจนสิริ</p> <p>เลขที่ตำแหน่ง ๑๓-๓-๐๘-๒๒๐๕-๔๗๕</p> <p>นางซาเรณี ดิพอดู</p> <p>เลขที่ตำแหน่ง ๑๓-๓-๐๘-๒๒๐๕-๔๗๖</p> <p>นางสุธาดา คำวงศ์ศรี</p> <p>เลขที่ตำแหน่ง ๑๓-๓-๐๘-๒๒๐๕-๔๗๗</p> <p>นางสาวขวัญธิชา ประเสริฐวงศ์พนา</p> <p>เลขที่ตำแหน่ง ๑๓-๓-๐๘-๒๒๐๕-๔๗๘</p> <p>นางอุทัยทิพย์ รุเว</p> <p>เลขที่ตำแหน่ง ๑๓-๓-๐๘-๒๒๐๕-๔๗๙</p> <p>นางรุ่งลาวัลย์ แซ่งลี</p> <p>เลขที่ตำแหน่ง ๑๓-๓-๐๘-๒๒๐๕-๔๘๐</p> <p>นางทิพาวรรณ พาทีพิเคราะห์</p> <p>เลขที่ตำแหน่ง ๑๓-๓-๐๘-๒๒๐๕-๔๘๑</p> <p>นางณัฐณิชา คำลอม</p> <p>เลขที่ตำแหน่ง ๑๓-๓-๐๘-๒๒๐๕-๔๘๒</p> <p>นางสาวเกษรินทร์ คอระ</p> <p>เลขที่ตำแหน่ง ๑๓-๓-๐๘-๒๒๐๕-๔๘๓</p> <p>นางสาวธัญพิชชา ปู่จ้อย</p> <p>พนักงานจ้างตามภารกิจ</p> <ul style="list-style-type: none"> ผู้ช่วยครูผู้ดูแลเด็ก (๔) นางสาวสุกัญญา อภิรมย์ประเสริฐ นางสาวสุรีย์ พนาทรัพย์ไพศาล นางสาวสิริพอ เล่ซ่า นางสาวจิตสุภา พรสุภาพ 	
------------------------------------------------------------------------------------------------------------------------------------------------------------------------------------------------------------------------------------------------------------------------------------------------------------------------------------------------------------------------------------------------------------------------------------------------------------------	-------------------------------------------------------------------------------------------------------------------------------------------------------------------------------------------------------------------------------------	---------------------------------------------------------------------------------------------------------------------------------------------------------------------------------------------------------------------------------------------------------------------------------------------------------	----------------------------------------------------------------------------------------------------------------------------------------------------------------------------------------------------------------------------------------------------------------------------------------------------------------------------------------------------------------------------------------------------------------------------------------------------------------------------------------------------------------------------------------------------------------------------------------------------------------------------------------------------------------------------------------------------------------------------------------------------------------------------------------------------------------------------------------------------------------------------------------------------------------------------------------------------	--

			<p>พนักงานจ้างทั่วไป</p> <p>คณงานทั่วไป (๒)</p> <p>นางสาวทิพย์ไพรวลัย คอระ</p> <p>นายรวิศักดิ์ บีโซ่</p> <p>ผู้ดูแลเด็ก (๘)</p> <p>นางสาวณัชชา รุ่งโรจน์ชีวิน</p> <p>นางสาวศดานันท์ ฉลองศักดิ์สิทธิ์</p> <p>นางสาวศรีวิไล รุ่งโรจน์ชีวิน</p> <p>นางสาวนิลบล ศักดิ์งาม</p> <p>นางสาวรัชฎาพร สะอิ</p> <p>นางสาวนิภา ทองคำ</p> <p>นางสาววนิดา เกลอะมู</p> <p>นางวรารพร เบิกฤกษ์มงคล</p>	
--	--	--	---------------------------------------------------------------------------------------------------------------------------------------------------------------------------------------------------------------------------------------------------------------------------------------------------------------------------------------------------------------------------------------------	--

บทที่ ๒

ข้อมูลและสถิติพนักงานองค์การบริหารส่วนตำบลบ่อแก้ว

• **พนักงานส่วนตำบล** : ปฏิบัติงานในภารกิจหลัก ลักษณะงานที่เน้นการใช้ความรู้ความสามารถและทักษะเชิงเทคนิค หรือเป็นงานวิชาการ งานที่เกี่ยวข้องกับการกำหนดนโยบายหรือลักษณะงานที่มีความต่อเนื่องในการทำงาน มีอำนาจหน้าที่ในการสั่งการบังคับบัญชากับผู้ใต้บังคับบัญชาตามลำดับชั้น ซึ่งกำหนดตำแหน่งแต่ละประเภทของพนักงานส่วนตำบลไว้ ดังนี้

- สายงานบริหารท้องถิ่น ได้แก่ ปลัด รองปลัด
- สายงานอำนวยการท้องถิ่น ได้แก่ หัวหน้าส่วนราชการ ผู้อำนวยการกอง
- สายงานวิชาการ ได้แก่ สายงานที่บรรจุเริ่มต้นด้วยคุณวุฒิปริญญาตรี
- สายงานทั่วไป ได้แก่ สายงานที่บรรจุเริ่มต้นมีคุณวุฒิต่ำกว่าปริญญาตรี

• **ลูกจ้างประจำ** : ปฏิบัติงานที่ต้องใช้ทักษะและประสบการณ์ จึงมีการจ้างลูกจ้างประจำต่อเนื่องจนกว่าจะเกษียณอายุราชการ โดยไม่มีการกำหนดอัตราขึ้นมาใหม่ หรือกำหนดตำแหน่งเพิ่มจากที่มีอยู่เดิมและให้ยุบเลิกตำแหน่ง หากตำแหน่งที่มีอยู่เดิมเป็นตำแหน่งว่าง มีคนลาออก หรือเกษียณอายุราชการ โดยกำหนดเป็น ๓ กลุ่ม ดังนี้

- กลุ่มงานบริการพื้นฐาน
- กลุ่มงานสนับสนุน
- กลุ่มงานช่าง

• **พนักงานจ้าง** : ปฏิบัติงานเสริมในภารกิจรอง ภารกิจสนับสนุน งานที่มีกำหนดระยะเวลาการปฏิบัติงานเริ่มต้นและสิ้นสุดที่แน่นอนตามโครงการหรือภารกิจในระยะสั้น หลักเกณฑ์การกำหนดพนักงานจ้างจะมี ๓ ประเภท แต่องค์การบริหารส่วนตำบลบ่อแก้วเป็นองค์การบริหารส่วนตำบลขนาดกลางด้วยบริบท ขนาด และปัจจัยหลายอย่าง จึงกำหนดจ้างพนักงานจ้าง เพียง ๒ ประเภท ดังนี้

- พนักงานจ้างทั่วไป
- พนักงานจ้างตามภารกิจ

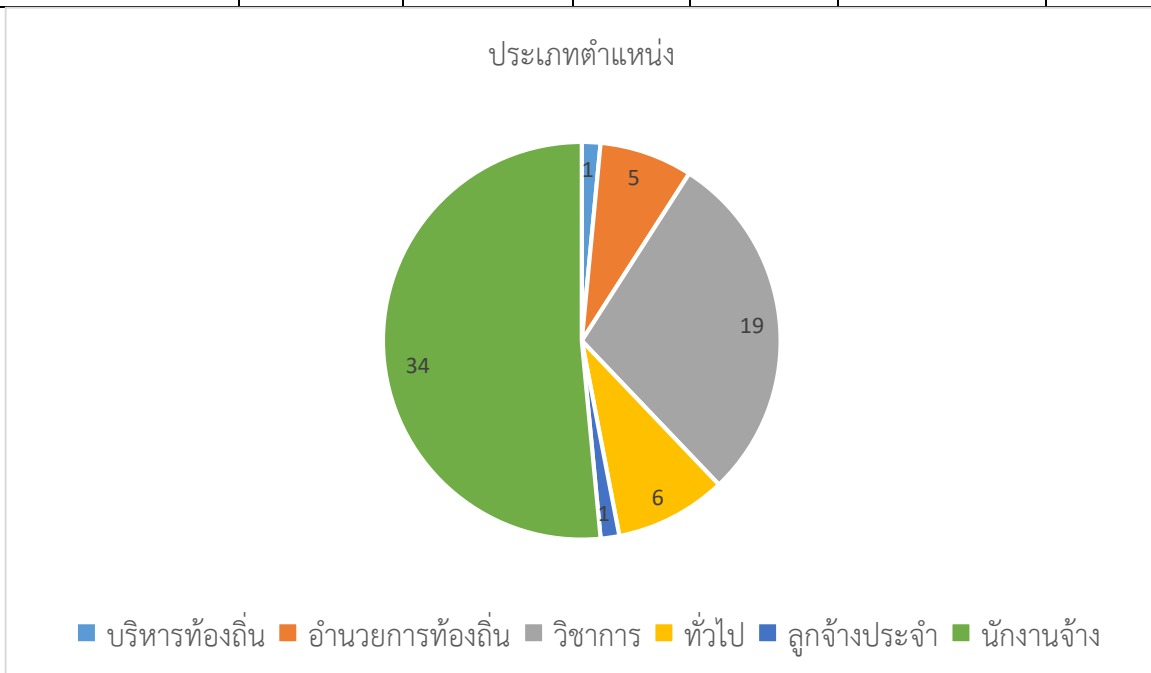
๑. ประเภทและจำนวนปัจจุบันด้านบุคลากรขององค์การบริหารส่วนตำบลบ่อแก้ว

จำแนกตามส่วนราชการ

ส่วนราชการ	งาน	จำนวนพนักงาน (ตามกรอบอัตราที่มี)				
		พนง. ส่วนตำบล	พนง. ครู	ลูกจ้างประจำ	พนง. จ้างตามภารกิจ	พนง. จ้างทั่วไป
อบต.บ่อแก้ว	ปลัด อบต.บ่อแก้ว	๑	-	-	-	-
	งานตรวจสอบภายใน	๑	-	-	-	-
สำนักปลัด	งานบริหารทั่วไป	๕	-	-	๓	๓
	งานวิเคราะห์นโยบายและแผน					
	งานกฎหมายและคดี					
	งานกิจการสภา					
	งานป้องกันและบรรเทาสาธารณภัย					

	งานส่งเสริมการเกษตร งานธุรการ					
กองคลัง	งานการเงินและบัญชี งานพัฒนาและจัดเก็บรายได้ งานทะเบียนทรัพย์สินและพัสดุ	๔	-	๑	๑	๓
กองช่าง	งานก่อสร้าง งานก่อสร้างออกแบบและควบคุมอาคาร งานประสานสาธารณูปโภค งานผังเมือง	๓	-	-	๓	๓
กองการศึกษา ศาสนาและ วัฒนธรรม	งานบริหารการศึกษา งานส่งเสริมการศึกษาศาสนาและวัฒนธรรม งานกีฬาและนันทนาการ งานการศึกษาปฐมวัย	๓	๑๑	-	๔	๑๐
กองสวัสดิการ สังคม	งานสวัสดิการและพัฒนาชุมชน งานสังคมสงเคราะห์ งานส่งเสริมอาชีพและพัฒนาสตรี งานสาธารณสุขและสิ่งแวดล้อม	๓	-	-	-	๓

ประเภทตำแหน่ง	บริหาร ท้องถิ่น	อำนวยการ ท้องถิ่น	วิชาการ	ทั่วไป	ลูกจ้างประจำ	พนักงานจ้าง
จำนวน	๑	๕	๑๙	๖	๑	๓๒



๒. การวิเคราะห์สภาพแวดล้อมของการบริหารงานด้านบุคลากร

การวิเคราะห์สภาวะแวดล้อม (SWOT Analysis) เป็นเครื่องมือในการประเมินสถานการณ์สำหรับองค์กร ซึ่งช่วยผู้บริหารกำหนด จุดแข็งและจุดอ่อน ขององค์กร จากสภาพแวดล้อมภายใน โอกาสและอุปสรรคจากสภาพแวดล้อมภายนอก ตลอดจนผลกระทบจากปัจจัยต่าง ๆ ต่อการทำงานขององค์กร การวิเคราะห์ SWOT Analysis เป็นเครื่องมือในการวิเคราะห์สถานการณ์ เพื่อให้ ผู้บริหารรู้จักจุดแข็ง จุดอ่อน โอกาส และอุปสรรคขององค์กร ซึ่งจะช่วยให้ทราบว่าจะองค์กรได้เดินทางมาถูกทิศและไม่ หลงทาง นอกจากนี้ ยังบอกได้ว่าองค์กรมีแรงขับเคลื่อนไปยังเป้าหมายได้ดีหรือไม่ มั่นใจได้อย่างไรว่าระบบการทำงานในองค์กร ยังมีประสิทธิภาพอยู่ มีจุดอ่อนที่จะต้องปรับปรุงอย่างไร ซึ่งการวิเคราะห์สภาวะแวดล้อม SWOT Analysis ดังนี้

๑. ปัจจัยภายใน (Internal Environment Analysis) ได้แก่

๑.๑ S มาจาก Strengths

หมายถึง จุดเด่นหรือจุดแข็ง ซึ่งเป็นผลมาจากปัจจัยภายใน เป็นข้อดีที่ เกิดจากสภาพแวดล้อมภายในองค์กร เช่น จุดแข็งด้านกำลังคน จุดแข็งด้านการเงิน จุดแข็งด้านการผลิต จุดแข็ง ด้านทรัพยากรบุคคล องค์กรจะต้องใช้ประโยชน์จากจุดแข็งในการกำหนดกลยุทธ์

๑.๒ W มาจาก Weaknesses

หมายถึง จุดด้อยหรือจุดอ่อน ซึ่งเป็นผลมาจากปัจจัยภายใน เป็น ปัญหาหรือข้อบกพร่องที่เกิดจากสภาพแวดล้อมภายในต่างๆ ขององค์กร ซึ่งองค์กรจะต้องหาวิธีในการแก้ปัญหา

๒. ปัจจัยภายนอก (External Environment Analysis) ได้แก่

๒.๑ O มาจาก Opportunities

หมายถึง โอกาส เป็นผลจากการที่สภาพแวดล้อม ภายนอกขององค์กรเอื้อประโยชน์หรือส่งเสริมการ ดำเนินงานขององค์กร โอกาสแตกต่างจากจุดแข็งตรงที่โอกาสนั้น เป็นผลมาจากสภาพแวดล้อมภายนอก แต่จุดแข็งนั้นเป็นผลมาจากสภาพแวดล้อมภายใน ผู้บริหารที่ดีจะต้องเสาะ แสวงหาโอกาสอยู่เสมอ และใช้ประโยชน์จากโอกาสนั้น

๒.๒ T มาจาก Threats

หมายถึง อุปสรรค เป็นข้อจำกัดที่เกิดจากสภาพแวดล้อม ภายนอก ซึ่งการบริหารจำเป็นต้องปรับกลยุทธ์ให้สอดคล้องและพยายามขจัดอุปสรรค ต่างๆ ที่เกิดขึ้นให้ได้จริง

วิเคราะห์ปัจจัยภายใน ภายนอก (SWOT)

ของบุคลากรในสังกัด องค์การบริหารส่วนตำบลบ่อแก้ว (ระดับตัวบุคลากร)

จุดแข็ง S	จุดอ่อน W
๑. มีภูมิลำเนาอยู่ในพื้นที่ อบต. และพื้นที่ใกล้เคียง อบต. ๒. มีอายุเฉลี่ย ๒๕ – ๔๐ ปี เป็นวัยทำงาน ๓. มีผู้หญิงมากกว่าผู้ชายทำให้การทำงานละเอียด รอบครอบไม่มีพฤติกรรมเสี่ยงต่อการทุจริต ๔. มีการพัฒนาศึกษาหาความรู้เพิ่มเติมอยู่เสมอ ๕. เป็นคนในชุมชนสามารถทำงานคล่องตัว โดยใช้ ความสัมพันธ์ส่วนตัวได้	๑. บางส่วนมีความรู้ไม่สอดคล้องกับภารกิจของ อบต. ๒. ทำงานในลักษณะเชื่อความคิดส่วนตัวมากกว่า หลักการและเหตุผลที่ถูกต้องของทางราชการ ๓. มีภาระหนี้สิน

<p>โอกาส O</p> <ol style="list-style-type: none"> มีความใกล้ชิดคุ้นเคยกับประชาชนทำให้เกิดความร่วมมือในการทำงานง่ายขึ้น มีความจริงใจในการพัฒนาอุทิศตนได้ตลอดเวลา ชุมชนยังมีความคาดหวังในตัวผู้บริหารและการทำงานและ อดทน.ในฐานะตัวแทน 	<p>ข้อจำกัด T</p> <ol style="list-style-type: none"> ส่วนมากมีเงินเดือน/ค่าจ้างน้อย รายได้ไม่เพียงพอ ระดับความรู้ไม่เหมาะสมสอดคล้องกับความยากของงาน พื้นที่กว้างทำให้บุคลากรที่มีอยู่ไม่พอให้บริการ มีความก้าวหน้าในวงแคบ
-----------------------------------------------------------------------------------------------------------------------------------------------------------------------------------------------------------------------------------------------------------------------------	----------------------------------------------------------------------------------------------------------------------------------------------------------------------------------------------------------------------------------------------------------------------------

**วิเคราะห์ปัจจัยภายใน ภายนอก (SWOT)
ขององค์การบริหารส่วนตำบลบ่อแก้ว (ระดับองค์กร)**

<p>จุดแข็ง S</p> <ol style="list-style-type: none"> บุคลากรมีความรักถิ่นไม่ต้องการย้าย การเดินทางสะดวกทำงานเกินเวลาได้ ชุมชนยังมีความคาดหวังในตัวผู้บริหารและการทำงาน และ อดทน.ในฐานะตัวแทน มีการส่งเสริมการศึกษาและฝึกอบรมบุคลากร ให้โอกาสในการพัฒนาและส่งเสริมความก้าวหน้าของบุคลากรภายในองค์กรอย่างเสมอภาคกัน ส่งเสริมให้มีการนำความรู้และทักษะใหม่ ๆ ที่ได้จากการศึกษาและฝึกอบรมมาใช้ในการปฏิบัติงาน 	<p>จุดอ่อน W</p> <ol style="list-style-type: none"> ขาดบุคลากรที่มีความรู้เฉพาะด้านทางวิชาชีพ พื้นที่พัฒนากว้าง ปัญหาทำให้บางสายงานมีบุคลากรไม่เพียงพอหรือไม่มี อาคารสำนักงานคับแคบ
<p>โอกาส O</p> <ol style="list-style-type: none"> ประชาชนให้ความร่วมมือในการพัฒนา อดทน.ดี มีความคุ้นเคยกันทุกคน บุคลากรมีถิ่นที่อยู่กระจายทั่วเขต อดทน. ทำให้รู้สภาพพื้นที่ ทศนคติของประชาชนได้ดี บุคลากรมีการพัฒนาความรู้ปริญญาตรี /ปริญญาโทเพิ่มขึ้น ผู้บริหารและผู้บังคับบัญชาตามสายงานมีบทบาทในการช่วยให้บุคลากรบรรลุเป้าประสงค์ 	<p>ข้อจำกัด T</p> <ol style="list-style-type: none"> มีระบบอุปถัมภ์และกลุ่มพรรคพวกจากความสัมพันธ์แบบเครือญาติในชุมชน การดำเนินการทางวินัยเป็นไปได้ยากมักกระทบญาติพี่น้อง ขาดบุคลากรที่มีความเชี่ยวชาญบางสายงาน ความรู้ที่มีจำกัดทำให้ต้องเพิ่มพูนความรู้ให้หลากหลายจึงจะทำงานได้ ครอบคลุมภารกิจ ของ อดทน. งบประมาณน้อยเมื่อเปรียบเทียบกับพื้นที่ จำนวนประชากร และภารกิจ

บทที่ ๓

แผนพัฒนาพนักงานส่วนตำบลองค์การบริหารส่วนตำบลบ่อแก้ว พ.ศ. ๒๕๖๔ – ๒๕๖๖

๑. เหตุผลและความจำเป็น

การพัฒนาองค์กรให้เป็นองค์กรที่มีศักยภาพ สามารถแข่งขันได้ ทั้งในระดับพื้นที่ และระดับสากล เป็นสิ่งที่มีความจำเป็นอย่างยิ่งในปัจจุบัน ซึ่งเป็นยุคแห่งการแข่งขันไร้พรมแดน (Globalization) โดยต้องอาศัยความรู้ ความสามารถของบุคลากร องค์ความรู้ และการบริหารจัดการที่ดีตามหลักธรรมาภิบาล ซึ่งเป็นปัจจัยสำคัญที่จะช่วยให้องค์กรมีการพัฒนาสู่ความเป็นเลิศได้

ตามประกาศคณะกรรมการพนักงานส่วนตำบลจังหวัดเชียงใหม่ เรื่อง หลักเกณฑ์และเงื่อนไขเกี่ยวกับการบริหารงานบุคคลขององค์การบริหารส่วนตำบล ลงวันที่ ๒๗ พฤศจิกายน ๒๕๔๕ และที่แก้ไขเพิ่มเติมถึงปัจจุบัน กำหนดให้องค์การบริหารส่วนตำบล มีการพัฒนาผู้ได้รับการบรรจุเข้ารับราชการเป็นพนักงานส่วนตำบล ก่อนมอบหมายหน้าที่ให้ปฏิบัติเพื่อให้รู้ระเบียบแบบแผนของทางราชการ หลักและวิธีปฏิบัติราชการ บทบาท และหน้าที่ของพนักงานส่วนตำบลในระบอบประชาธิปไตยอันมีพระมหากษัตริย์ทรงเป็นประมุข และแนวทางปฏิบัติตนเพื่อเป็นพนักงานส่วนตำบลที่ดี โดยองค์การบริหารส่วนตำบลต้องดำเนินการพัฒนาให้ครบถ้วนตามหลักสูตรที่คณะกรรมการพนักงานส่วนตำบล (ก.อบต.จังหวัด) กำหนด เช่น การพัฒนาด้านความรู้พื้นฐานในการปฏิบัติราชการ ให้ใช้วิธีการฝึกอบรมในห้องฝึกอบรม ทางไกล หรือการพัฒนาตนเอง ก็ได้ หากองค์การบริหารส่วนตำบลมีความประสงค์จะพัฒนาเพิ่มเติมให้สอดคล้องกับความจำเป็นในการพัฒนาของแต่ละ องค์การบริหารส่วนตำบลก็ให้กระทำได้ ทั้งนี้ องค์การบริหารส่วนตำบลที่จะดำเนินการจะต้องใช้หลักสูตรที่คณะกรรมการ พนักงานส่วนตำบล กำหนดเป็นหลักสูตรหลักและเพิ่มเติมหลักสูตรตามความจำเป็นที่องค์การบริหารส่วนตำบลพิจารณา เห็นว่ามีความเหมาะสม การพัฒนาพนักงานส่วนตำบลเกี่ยวกับการปฏิบัติงานในหน้าที่ ให้องค์การบริหารส่วนตำบลสามารถเลือกใช้วิธีการพัฒนาอื่นๆ ได้ และอาจกระทำได้โดยสำนักงานคณะกรรมการกลางพนักงานส่วนตำบล (ก.อบต.) สำนักงาน คณะกรรมการพนักงานส่วนตำบล (ก.อบต.จังหวัด) องค์การบริหารส่วนตำบลต้นสังกัด หรือสำนักงานคณะกรรมการ พนักงานส่วนตำบล (ก.อบต.จังหวัด) ร่วมกับองค์การบริหารส่วนตำบลต้นสังกัด หรือองค์การบริหารส่วนตำบลต้นสังกัด ร่วมกับส่วนราชการอื่นหรือภาคเอกชนก็ได้และตามประกาศคณะกรรมการพนักงานส่วนตำบลจังหวัดเชียงใหม่ ดังกล่าว กำหนดให้องค์การบริหารส่วนตำบลจัดทำแผนการพัฒนาบุคลากร เพื่อเพิ่มพูนความรู้ ทักษะ ทักษะที่ดี คุณธรรมและจริยธรรม อันจะทำให้ปฏิบัติหน้าที่ราชการในตำแหน่งนั้นได้อย่างมีประสิทธิภาพ

ในการจัดทำแผนการพัฒนาพนักงานส่วนตำบล ต้องกำหนดตามกรอบของแผนแม่บทการพัฒนาพนักงานส่วนตำบล ที่คณะกรรมการกลางพนักงาน ส่วนตำบล (ก.อบต.) กำหนด โดยให้กำหนดเป็นแผนการพัฒนาพนักงานส่วนตำบล มีระยะเวลา ๓ ปี ตามกรอบของ แผนอัตรากำลังขององค์การบริหารส่วนตำบลนั้น ๆ

เพื่อให้สอดคล้องกับแนวทางดังกล่าว องค์การบริหารส่วนตำบลบ่อแก้ว อำเภอสะเมิง จังหวัดเชียงใหม่ จึงได้จัดทำแผนการพัฒนาพนักงานส่วนตำบล ประจำปีงบประมาณ ๒๕๖๔ – ๒๕๖๖ ขึ้น เพื่อใช้เป็นแนวทางในการ พัฒนาบุคลากรและเป็นเครื่องมือในการบริหารงานบุคคลของผู้บริหาร อีกทั้งยังเป็นการพัฒนาเพื่อเพิ่มพูนความรู้ ทักษะ ทักษะที่ดี คุณธรรม จริยธรรมของบุคลากร อีกทางหนึ่งด้วย

๒. ความหมายของการพัฒนาบุคลากร

มหาวิทยาลัยมหาสารคาม (๒๕๔๐, หน้า ๑๕๔) ได้ให้ความหมายของการพัฒนาบุคลากรว่าเป็นการดำเนินการให้บุคลากรในหน่วยงานได้มีความรู้ความสามารถเหมาะสมกับงานที่ปฏิบัติหรืองานที่จะปฏิบัติ หรือให้มีความรู้ความสามารถสูงขึ้น ซึ่งในการพัฒนาบุคลากรนั้นปกติจะมีวัตถุประสงค์ ๒ ประการ คือ เพื่อให้บุคลากรมีความสามารถเหมาะสมกับงานที่จะปฏิบัติและเพิ่มพูนความรู้สึกรักงานที่ติดต่อการปฏิบัติงานให้สูงขึ้นอย่างมีประสิทธิภาพ

สมาน รังสิโยภุชญา (๒๕๔๔, หน้า ๘๓) กล่าวว่า การพัฒนาบุคลากร หมายถึงการดำเนินการเกี่ยวกับการส่งเสริมให้บุคคลมีความรู้ ความสามารถ มีทักษะในการทำงานที่ดีขึ้นตลอดจนมีทัศนคติที่ดีในการทำงานอันจะเป็นผลให้การปฏิบัติงานมีประสิทธิภาพดียิ่งขึ้น การพัฒนาบุคคลเป็นกระบวนการที่จะเสริมสร้างและเปลี่ยนแปลงผู้ปฏิบัติงานในด้านต่าง ๆ เช่น ความรู้ ความสามารถ ทักษะ อุปนิสัย ทัศนคติที่ดี และวิธีในการทำงานอันจะนำไปสู่ประสิทธิภาพในการทำงาน

เคนนีและรายด์ (Kenney & Ried, ๑๙๘๖, p. ๓) กล่าวว่า การพัฒนาบุคลากรเป็นวิธีการต่าง ๆ ที่ดำเนินการเพื่อให้ผู้ที่ได้รับการบรรจุเข้าทำงานในองค์กรนั้นอยู่แล้วได้มีความรู้ ความเข้าใจ สามารถทำงานในหน้าที่ที่ได้รับมอบหมายได้อย่างเต็มที่

โดยสรุปแล้ว การพัฒนาบุคลากร คือการ ดำเนินการเพื่อให้บุคลากร ได้รับการพัฒนาความรู้ ความสามารถ เพื่อให้เหมาะสมในการนำไปปฏิบัติหน้าที่ราชการ

โดยสรุปแล้ว การพัฒนาบุคลากร คือการ ดำเนินการเพื่อให้บุคลากร ได้รับการพัฒนาความรู้ ความสามารถ เพื่อให้เหมาะสมในการนำไปปฏิบัติหน้าที่ราชการ

๑. วัตถุประสงค์ของการจัดทำแผนพัฒนาพนักงานส่วนตำบล

๑. เพื่อให้องค์การบริหารส่วนตำบลบ่อแก้ว มีเครื่องมือพัฒนา และหลักสูตรในการพัฒนาพนักงานส่วนตำบลในสังกัดเป็นไปในทิศทางเดียวกัน

๒. เพื่อให้องค์การบริหารส่วนตำบลบ่อแก้ว สามารถจัดสรรงบประมาณในการพัฒนาได้ตรงตามความต้องการของผู้รับการพัฒนา

๓. เพื่อพัฒนาพนักงานส่วนตำบล มีกิจกรรมร่วมกันและมีความรู้พื้นฐานที่เหมาะสมกับบริบทในการปฏิบัติงานในท้องถิ่นได้รับการพัฒนาเกี่ยวกับสมรรถนะหลัก สมรรถนะประจำสายงานในหน้าที่รับผิดชอบ

๔. เพื่อให้พนักงานส่วนตำบล มีค่านิยมในการปฏิบัติงานที่ดีร่วมกัน จิตสาธารณะ มีคุณธรรมจริยธรรมในการปฏิบัติงาน สามัคคีแบ่งปัน ต่อเพื่อนร่วมงาน มีความรู้ และทักษะเฉพาะของงานในแต่ละตำแหน่ง และนำทักษะที่มีไปใช้ในการปฏิบัติงานอย่างเต็มความสามารถ

๔. เป้าหมายในการพัฒนา

๑. เป้าหมายเชิงปริมาณ

บุคลากร ได้รับการพัฒนาการเพิ่มพูนความรู้ ความสามารถ ทักษะ คุณธรรมและจริยธรรมในการปฏิบัติงาน ในปี ๒๕๖๔ - ๒๕๖๖ ไม่น้อยกว่าร้อยละ ๙๐ ของจำนวนบุคลากรทั้งหมด

๒. เป้าหมายเชิงคุณภาพ

บุคลากร มีความรู้ ความชำนาญในการปฏิบัติงาน สามารถปฏิบัติงานในหน้าที่ได้อย่างมีประสิทธิภาพ ในปีงบประมาณ ๒๕๖๔ - ๒๕๖๖ เพิ่มขึ้นร้อยละ ๙๐ จากจำนวนพนักงานที่ได้รับการพัฒนา

๓. เป้าหมายเชิงประโยชน์

องค์การบริหารส่วนตำบลบ่อแก้ว มีบุคลากรที่มีความรู้ความสามารถในการปฏิบัติงาน และผลักดันให้การบริหารงานขององค์การบริหารส่วนตำบลบ่อแก้ว บรรลุตามเป้าหมาย

๕. ขอบเขตและแนวทางในการจัดทำแผนการพัฒนาพนักงานส่วนตำบล

องค์การบริหารส่วนตำบลบ่อแก้ว ได้แต่งตั้งคณะกรรมการจัดทำแผนพัฒนาพนักงานส่วนตำบล ประจำปีงบประมาณ ๒๕๖๔ – ๒๕๖๖ ตามคำสั่ง องค์การบริหารส่วนตำบลบ่อแก้ว ประกอบด้วย

- | | |
|-----------------------------|---------------------|
| - นายกองคการบริหารส่วนตำบล | ประธานกรรมการ |
| - ปลัดองค์การบริหารส่วนตำบล | กรรมการ |
| - หัวหน้าส่วนราชการ | กรรมการ |
| - หัวหน้าสำนักปลัด | กรรมการและเลขานุการ |

โดยคณะกรรมการดังกล่าวข้างต้น ร่วมพิจารณาจัดทำแผนพัฒนาพนักงานส่วนตำบลของบุคลากรในสังกัด ให้ครอบคลุม ดังนี้

๑. กำหนดหลักสูตรการพัฒนาหลักสูตรการพัฒนา วิธีการพัฒนา ระยะเวลาและงบประมาณ ในการ พัฒนาพนักงานส่วนตำบล ให้มีความสอดคล้องกับตำแหน่งและระดับตำแหน่งในแต่ละสายงาน ที่ดำรงอยู่ตามกรอบแผน อัตรากำลัง ๓ ปี

๒. พิจารณาหลักสูตร ที่บุคลากรในสังกัด ต้องได้รับการพัฒนาความรู้ ความสามารถในหลักสูตรใดหลักสูตรหนึ่ง หรือหลายหลักสูตรอย่างน้อย ปีละ ๑ ครั้ง หรือตามที่ผู้บริหารท้องถิ่นเห็นสมควร อาจประกอบด้วย

- (๑) หลักสูตรความรู้พื้นฐานในการปฏิบัติราชการ
- (๒) หลักสูตรการพัฒนาเกี่ยวกับงานในหน้าที่รับผิดชอบ
- (๓) หลักสูตรความรู้ และทักษะเฉพาะของงานในแต่ละตำแหน่ง
- (๔) หลักสูตรด้านการบริหาร
- (๕) หลักสูตรด้านคุณธรรมและจริยธรรม

๓. พิจารณาหาวิธีการพัฒนาบุคลากร วิธีใดวิธีหนึ่งหรือหลายวิธีก็ได้ ตามความจำเป็น และความเหมาะสม อาจประกอบด้วย

- (๑) การปฐมนิเทศ
- (๒) การฝึกอบรม
- (๓) การศึกษาหรือดูงาน
- (๔) การประชุมเชิงปฏิบัติการ หรือการสัมมนา
- (๕) การสอนงาน การให้คำปรึกษาหรือวิธีการอื่นที่เหมาะสม

๔. พิจารณาจัดสรรงบประมาณในการดำเนินการพัฒนา ในแต่ละหลักสูตร หรือแต่ละวิธีการ สำหรับการพัฒนาพนักงานส่วนตำบลตามแผนการพัฒนาพนักงานส่วนตำบล ให้ครอบคลุมโดยคำนึงถึงความประหยัดคุ้มค่า เพื่อให้การพัฒนาบุคลากรเป็นไปอย่างมีประสิทธิภาพและประสิทธิผล

๕. พิจารณากำหนดแนวทางการพัฒนาให้ครอบคลุมสมรรถนะหลักที่จำเป็นต่อการปฏิบัติราชการให้กับบุคลากรในสังกัดอย่างน้อยควรประกอบด้วย

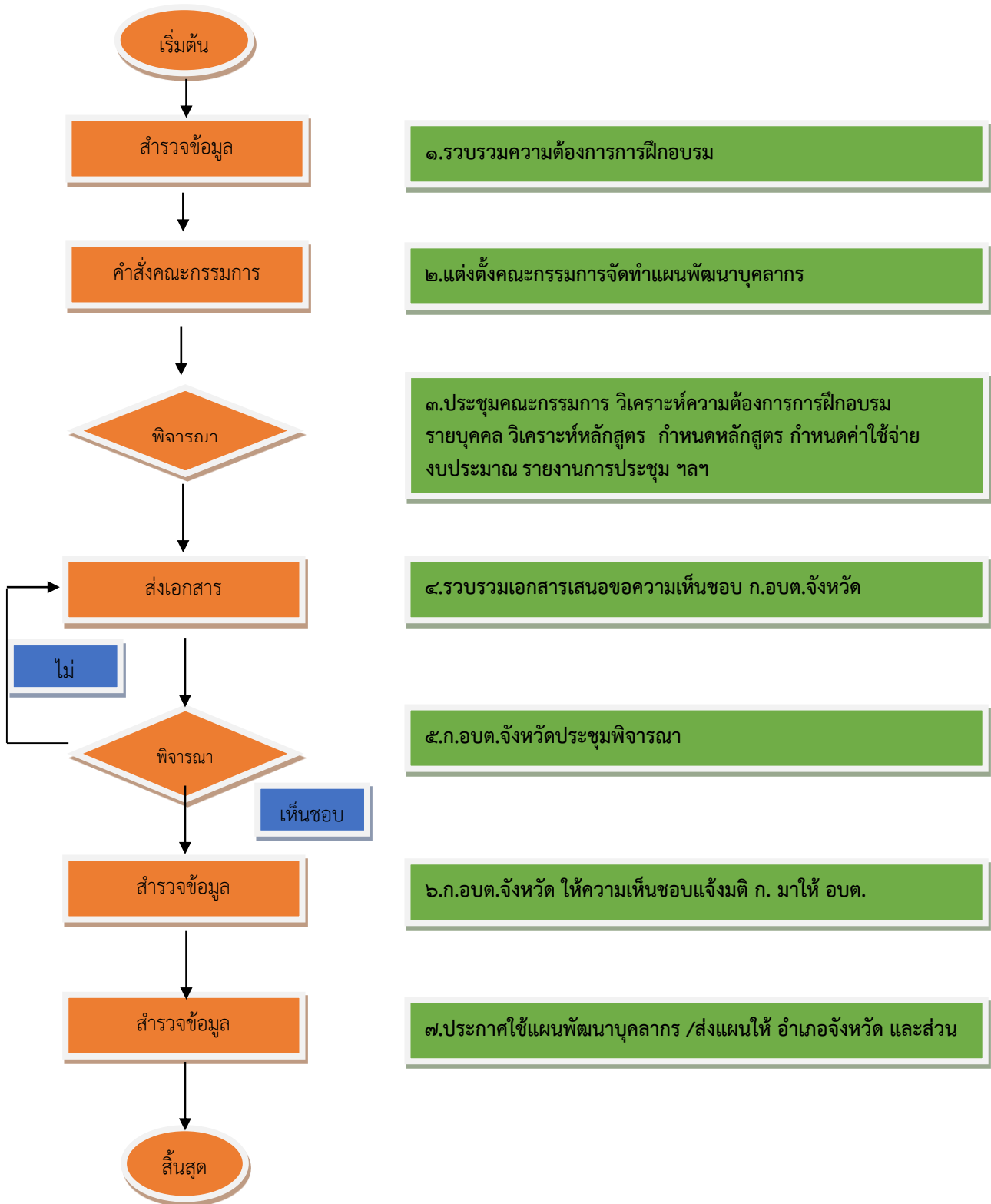
- (๑) การมุ่งผลสัมฤทธิ์
- (๒) การยึดมั่นในความถูกต้องชอบธรรมและจริยธรรม
- (๓) ความเข้าใจในองค์กรและระบบงาน
- (๔) การบริการเป็นเลิศ
- (๕) การทำงานเป็นทีม

๖. พิจารณาจัดการเรียนรู้ในองค์กร KM (Knowledge Management) ในองค์การบริหารส่วนตำบลบ่อแก้ว เพื่อให้เป็นองค์กรแห่งการเรียนรู้ (learning organization) ในทุกระดับ ทุกโอกาส เพื่อสืบค้นหาความรู้ใหม่ ๆ ในตัวบุคลากร และนำมาแลกเปลี่ยนเรียนรู้ร่วมกัน

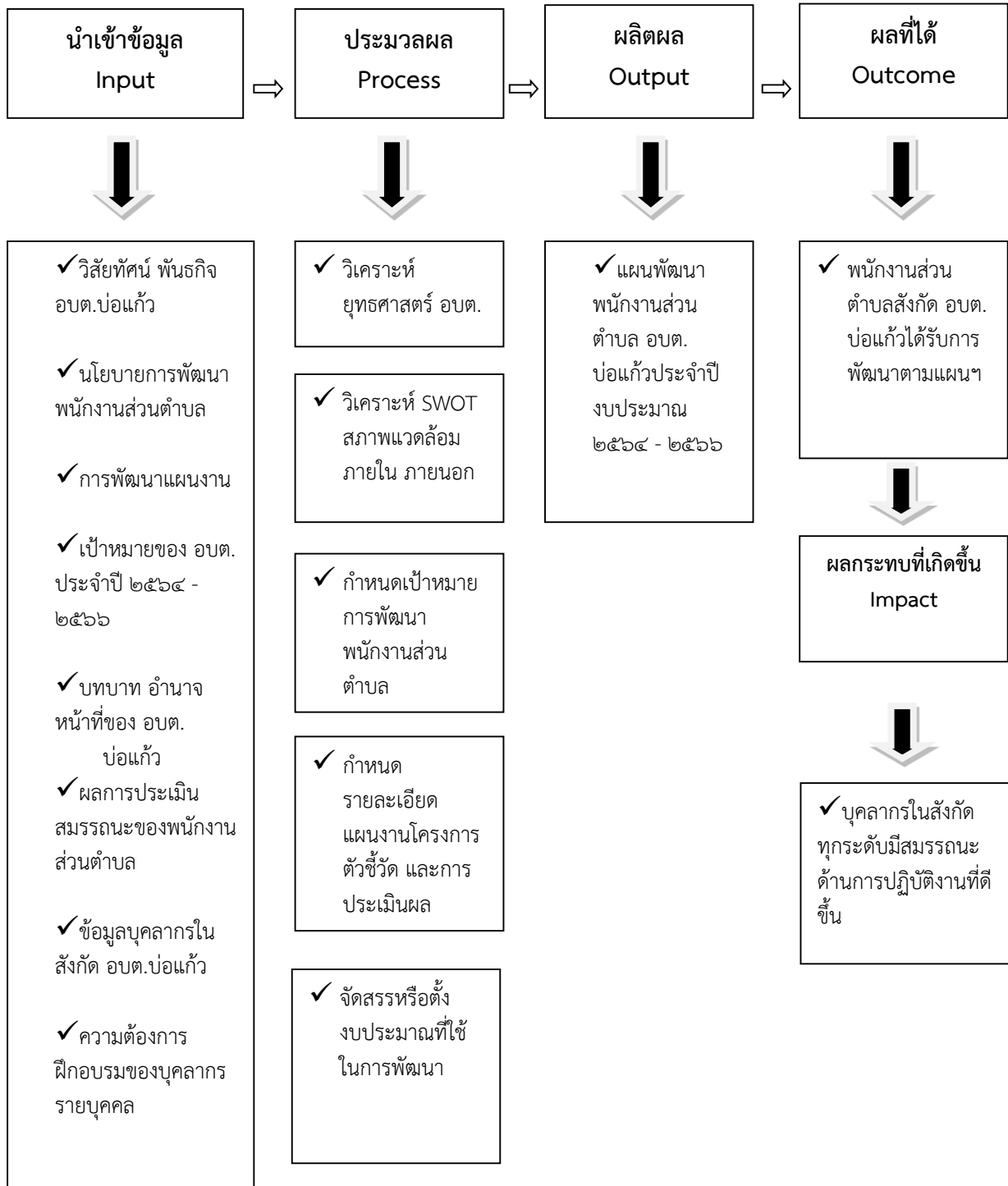
๖. ขั้นตอน ในการจัดทำแผนพัฒนาพนักงานส่วนตำบล

๑. แต่งตั้งคณะกรรมการเพื่อดำเนินการจัดทำแผนพัฒนาพนักงานส่วนตำบล
๒. ประชุมคณะกรรมการ ทบทวนวิสัยทัศน์ พันธกิจและยุทธศาสตร์ กำหนดเป้าหมาย แนวทางในการพัฒนาบุคลากรในสังกัด ขององค์การบริหารส่วนตำบลบ่อแก้ว
๓. เพื่อจัดทำร่างแผนพัฒนาพนักงานส่วนตำบล ขององค์การบริหารส่วนตำบลบ่อแก้ว และส่งคณะกรรมการเพื่อพิจารณาปรับแต่งร่างแผนพัฒนาพนักงานส่วนตำบล
๔. จัดส่งแผนพัฒนาพนักงานส่วนตำบล ขอความเห็นชอบคณะกรรมการพนักงานส่วนตำบลจังหวัดเชียงใหม่ ให้ความเป็นชอบ พร้อมแผนอัตรากำลัง ๓ ปี
๕. ประกาศใช้แผนพัฒนาพนักงานส่วนตำบล และจัดส่งแผน ให้ อำเภอ และจังหวัด และส่วนราชการในสังกัด

ลำดับขั้นตอนการจัดทำแผนพัฒนาพนักงานส่วนตำบล องค์การบริหารส่วนตำบลบ่อแก้ว (Flowchart)



แนวคิดในการจัดทำแผนพัฒนาพนักงานส่วนตำบล
ขององค์การบริหารส่วนตำบลบ่อแก้ว



การจัดทำแผนพัฒนาพนักงานส่วนตำบลรายบุคคล

แผนพัฒนารายบุคคล (Individual Development Plan : IDP) หมายถึง กรอบหรือแนวทางที่จะช่วยให้บุคลากรในหน่วยงานสามารถปฏิบัติงานได้บรรลุตามเป้าหมายในสายอาชีพของตน โดยมีวัตถุประสงค์หลักในการพัฒนาจุดอ่อน (weakness) และเสริมจุดแข็ง (Strength) ของบุคลากรในหน่วยงาน แผนพัฒนารายบุคคล หรือเรียกสั้นๆ ว่า IDP จึงเป็นแผนสำหรับการพัฒนาบุคลากรเพื่อเตรียมความพร้อมให้มีคุณสมบัติ ความสามารถ และศักยภาพในการทำงานสำหรับตำแหน่งที่สูงขึ้นต่อไปในอนาคต หรือตามเส้นทางความก้าวหน้าในสายอาชีพ (Career Path) ที่องค์การบริหารส่วนตำบลบ่อแก้วกำหนดขึ้น

ดังนั้น IDP จึงไม่ใช่กระบวนการประเมินผลการปฏิบัติงาน (Performance Appraisal) เพื่อการเลื่อนตำแหน่งงานหรือการปรับเงินเดือนและการให้ผลตอบแทนในรูปแบบต่าง ๆ แต่เมื่อได้มีการดำเนินกิจกรรมตามกรอบ IDP อย่างเป็นระบบบนเกณฑ์ขั้นพื้นฐานของระดับความรู้ ความสามารถ หรือสิ่งที่ผู้บังคับบัญชาคาดหวัง มีการพูดคุยสื่อสารแบบสองทาง เป็นข้อผูกพันหรือข้อตกลงในการเรียนรู้ร่วมกัน IDP ก็จะเป็นเครื่องมือสำคัญในการเชื่อมโยงความต้องการของพนักงานรายบุคคลให้ตอบรับหรือตอบสนองต่อความต้องการในระดับหน่วยงานย่อย และส่งผลให้บรรลุเป้าหมายขององค์การได้

การจัดทำแผนพัฒนารายบุคคลขององค์การบริหารส่วนตำบลบ่อแก้วมีเจตนารมณ์สำคัญที่จะเปลี่ยนแปลงมุมมองต่อระบบบริหารพนักงานส่วนตำบล จากเดิมที่เน้นพัฒนาพนักงานส่วนตำบลให้มีความเชี่ยวชาญเฉพาะด้าน มาเป็นการให้พนักงานส่วนตำบลเป็นผู้รอบรู้ลึก และเป็นแรงผลักดันต่อความสำเร็จขององค์การบริหารส่วนตำบลบ่อแก้วรวมทั้งให้พนักงานส่วนตำบลปฏิบัติงานโดยมุ่งเน้นที่ประชาชนและสัมฤทธิ์ผล บุคลากรองค์การบริหารส่วนตำบลบ่อแก้ว จึงต้องปรับเปลี่ยนบทบาท วิธีคิด และวิธีปฏิบัติงาน รวมถึงการพัฒนาความรู้ ความสามารถของตนเองให้สามารถตอบสนองต่อภารกิจของหน่วยงานได้อย่างรวดเร็ว และมีประสิทธิภาพ โดยมุ่งเน้นการนำหลักสมรรถนะมาประกอบในการบริหารและพัฒนาทรัพยากรบุคคล เพื่อให้บุคลากรมีพื้นฐานสมรรถนะตามที่องค์การบริหารส่วนตำบลบ่อแก้วกำหนด

ด้วยเหตุนี้ องค์การบริหารส่วนตำบลบ่อแก้วจึงจำเป็นต้องมีการดำเนินการในเรื่องการพัฒนาบุคลากรเป็นรายบุคคลเพื่อเพิ่มพูนประสิทธิภาพให้แก่บุคลากรทุกระดับชั้น หากมีการดำเนินการตามกระบวนการพัฒนารายบุคคลอย่างเป็นระบบและต่อเนื่องแล้ว บุคลากรขององค์การบริหารส่วนตำบลบ่อแก้ว จะมีคุณภาพ คุณธรรม จริยธรรม สามารถปฏิบัติงานให้เกิดผลสัมฤทธิ์ต่อภารกิจที่ได้รับมอบหมาย อันจะมีผลเชื่อมโยงไปสู่การประเมินผลการปฏิบัติงาน การเลื่อนขั้นเงินเดือน เพิ่มค่าจ้าง และค่าตอบแทน ทำให้บุคลากรมีขวัญและกำลังใจในการปฏิบัติงานเพื่อประโยชน์ต่อองค์การบริหารส่วนตำบลบ่อแก้วยิ่งขึ้นต่อไป

ดังนั้น บุคลากรทุกระดับ จำเป็นต้องมีความรู้ ความเข้าใจเบื้องต้นเกี่ยวกับการจัดทำแผนพัฒนารายบุคคล ประกอบด้วย ความหมาย ประโยชน์ บทบาทหน้าที่ของกลุ่มบุคคลที่มีส่วนเกี่ยวข้องกับการจัดทำแผนพัฒนารายบุคคล รวมถึงเครื่องมือที่ใช้ในการพัฒนาบุคลากรรายบุคคล ซึ่งบุคคลที่มีส่วนเกี่ยวข้องในการจัดทำแผนพัฒนารายบุคคล (IDP) ประกอบด้วย

๑. ผู้บริหารระดับสูง - นายกององค์การบริหารส่วนตำบลบ่อแก้ว
๒. ผู้บังคับบัญชาที่มีผู้ใต้บังคับบัญชา - ปลัด หัวหน้าส่วนราชการ และพนักงานทุกระดับ
๓. เจ้าหน้าที่ - นักทรัพยากรบุคคล
๔. องค์การ - องค์การบริหารส่วนตำบลบ่อแก้ว

บุคคลในแต่ละกลุ่มมีบทบาทและขอบเขตหน้าที่ความรับผิดชอบ ดังตารางต่อไปนี้

กลุ่มบุคคล	บทบาท/ หน้าที่ความรับผิดชอบ
นายก อบต.บ่อแก้ว	<ol style="list-style-type: none"> ๑. สนับสนุนและผลักดันให้บุคลากรปฏิบัติตาม IDP ตามที่กำหนด ๒. อนุมัติให้การจัดทำ IDP เป็นกระบวนการหนึ่งที่ผู้บังคับบัญชาจะต้องปฏิบัติอย่างต่อเนื่องทุกปี ๓. ติดตามผลการจัดทำ IDP ระหว่างผู้บังคับบัญชากับบุคลากร พร้อมทั้งการนำแผน IDP ไปใช้ปฏิบัติจริง ๔. จัดสรรงบประมาณในการฝึกอบรมและพัฒนาบุคลากรในแต่ละปีอย่างต่อเนื่อง
ปลัด อบต.บ่อแก้ว หัวหน้าส่วนราชการ ผู้ใต้บังคับบัญชาในแต่ละ สายงาน ในแต่ละกอง	<ol style="list-style-type: none"> ๑. ทำความเข้าใจ ผลักดันกระบวนการและวัตถุประสงค์ของการจัดทำ IDP ๒. ปฏิบัติตามกระบวนการและขั้นตอนของ IDP ที่กำหนดขึ้น ๓. ประเมินขีดความสามารถของผู้ใต้บังคับบัญชา เพื่อค้นหาจุดแข็งและจุดอ่อนของบุคลากรในงานที่มอบหมายให้รับผิดชอบในปัจจุบัน ๔. ทำความเข้าใจถึงแหล่งหรือช่องทางการเรียนรู้เพื่อพัฒนาขีดความสามารถของบุคลากรเป็นรายบุคคล ๕. กำหนดแนวทางหรือช่องทางการพัฒนาตนเองที่เหมาะสมกับบุคลากร ๖. ให้ข้อมูลป้อนกลับแก่บุคลากรถึงจุดเด่นและจุดที่บุคลากรต้องพัฒนาปรับปรุงให้ดีขึ้น ๗. ชี้ให้บุคลากรเห็นขอบเขตที่เขาสามารถเพิ่มความรับผิดชอบมากขึ้น
นักทรัพยากรบุคคล	<ol style="list-style-type: none"> ๑. มีส่วนร่วมในการประเมินความสามารถของตนเองตามความเป็นจริง ๒. ทำความเข้าใจแผนพัฒนารายบุคคล (IDP) ที่ผู้บังคับบัญชากำหนดขึ้นด้วยความเต็มใจและตั้งใจ ๓. ร่วมกับหัวหน้าส่วนราชการกำหนดแผนฯ เป้าหมายและวัตถุประสงค์ในการพัฒนาตนเอง ๔. หาวิธีการในการทำให้เป้าหมายในสายอาชีพของตนเองและผลงานที่ได้รับผิดชอบประสบความสำเร็จ ๕. ประเมินความก้าวหน้าในการพัฒนาตนเองและเต็มใจที่จะรับรู้ผลการพัฒนาความสามารถของตนเองจากผู้อื่น
องค์การบริหารส่วนตำบล บ่อแก้ว	<ol style="list-style-type: none"> ๑. ประชุมพิจารณาให้นายกอนุมัติ เห็นด้วยกับการนำเอา IDP มาใช้ในองค์การบริหารส่วนตำบลบ่อแก้ว ๒. จัดเตรียมแบบฟอร์มการทำ IDP ให้เป็นมาตรฐานเดียวกัน ๓. ออกแบบและปรับปรุงระบบการพัฒนาบุคลากรรวมถึงบูรณาการ IDP กับเครื่องมือการบริหารบุคคลในเรื่องอื่น ๆ ๔. ให้ความรู้และความเข้าใจเกี่ยวกับแนวทางการจัดทำ IDP แก่ผู้บริหารทุกส่วนราชการและบุคลากรทั้งหมด ๕. ให้คำปรึกษาและแนะนำแนวทางการจัดทำแผน IDP กับผู้บริหารและ

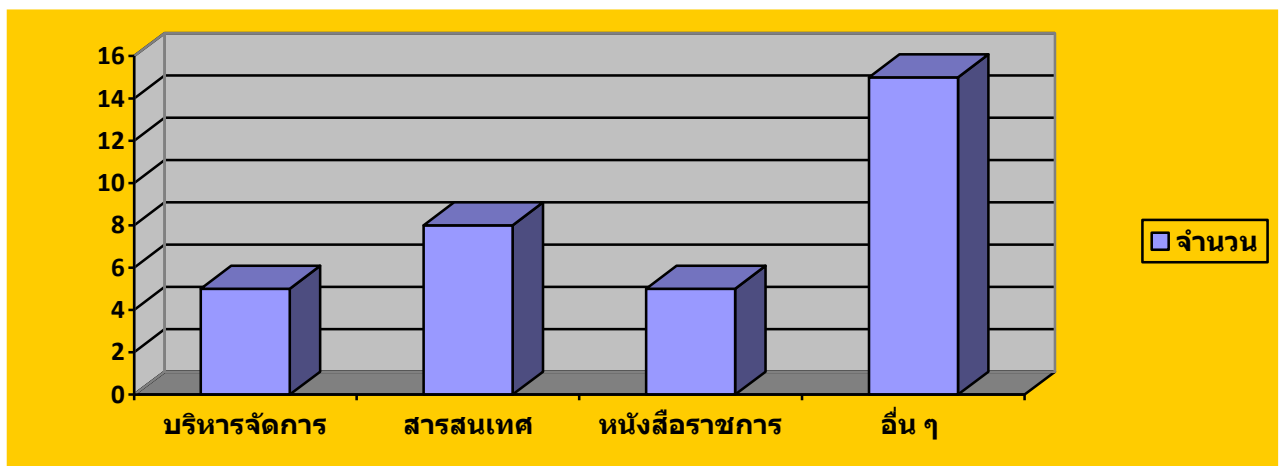
	<p>บุคลากร</p> <p>๖. ตอบข้อซักถามเกี่ยวกับวิธีการจัดทำแผน IDP</p> <p>๗. หาช่องทางในการสื่อสารเพื่อประชาสัมพันธ์เปลี่ยน Mindset หรือจิตสำนึกของผู้บริหารและบุคลากรในการจัดทำ IDP</p> <p>๘. ติดตามผลการปฏิบัติตามแผน IDP จากผู้บริหารและบุคลากร</p>
--	---------------------------------------------------------------------------------------------------------------------------------------------------------------------------------------------------------------------------------------------------

การวิเคราะห์สภาพปัญหา ความต้องการในการพัฒนาพนักงานส่วนตำบลรายบุคคล

องค์การบริหารส่วนตำบลบ่อแก้ว ได้สำรวจสภาพปัญหาและความต้องการการฝึกอบรมของบุคลากรในสังกัด เพื่อใช้ในการวิเคราะห์และกำหนดทิศทางการฝึกอบรมบุคลากรให้เหมาะสมกับปัญหาที่แท้จริง โดยให้แต่ละคนเสนอความต้องการผ่านผู้บังคับบัญชา ประกอบด้วย

	การพัฒนา ด้านการ บริหารจัดการ	การพัฒนาด้าน คอมพิวเตอร์ เทคโนโลยี สารสนเทศ	การพัฒนาด้าน ระเบียบ เทคนิค เกี่ยวกับการ ปฏิบัติงาน ด้านธุรการ หรือหนังสือราชการ	การพัฒนาด้านอื่น ๆ เช่น การเป็นผู้นำ ทักษะในการนำเสนอ งาน ทักษะในการพูดใน ที่ชุมชน
ปลัด				
สำนักปลัด				
กองคลัง				
กองช่าง				
กองการศึกษาฯ				
กองสวัสดิการ				

แผนภูมิแสดงการเสนอความต้องการพัฒนารายบุคคล อบต.บ่อแก้ว



ส่วนการพัฒนาด้านสมรรถนะนั้นบุคลากรทุกตำแหน่งต้องพัฒนาเหมือนกัน
องค์ประกอบดังนี้

๑. องค์การบริหารส่วนตำบลบ่อแก้ว ได้ยึดหลักสมรรถนะหลักที่จำเป็นต่อการปฏิบัติ
ราชการของบุคลากรทุกระดับชั้น มากำหนดเป็นสมรรถนะเพื่อการพัฒนาบุคลากรในสังกัด ซึ่งองค์การบริหาร
ส่วนตำบลบ่อแก้วได้ประกาศใช้เป็นตัวกำหนดในการประเมินผลการปฏิบัติงานของพนักงานส่วนตำบลทุก
เดือน ดังนี้

๑. การมุ่งผลสัมฤทธิ์
๒. การยึดมั่นในความถูกต้องชอบธรรมและจริยธรรม
๓. ความเข้าใจในองค์กรและระบบงาน
๔. การบริการเป็นเลิศ
๕. การทำงานเป็นทีม

๒. ตำแหน่งบริหารงานท้องถิ่นและอำนวยการท้องถิ่น เป็นสายงานของผู้บริหาร องค์การ
บริหารส่วนตำบลบ่อแก้วได้กำหนด แนวทางการสำหรับการพัฒนาเพื่อทำหน้าที่ผู้บริหารที่ดีในปัจจุบันและ
อนาคต พร้อมกับเตรียมก้าวขึ้นเป็นผู้บริหารระดับมืออาชีพ ดังนี้

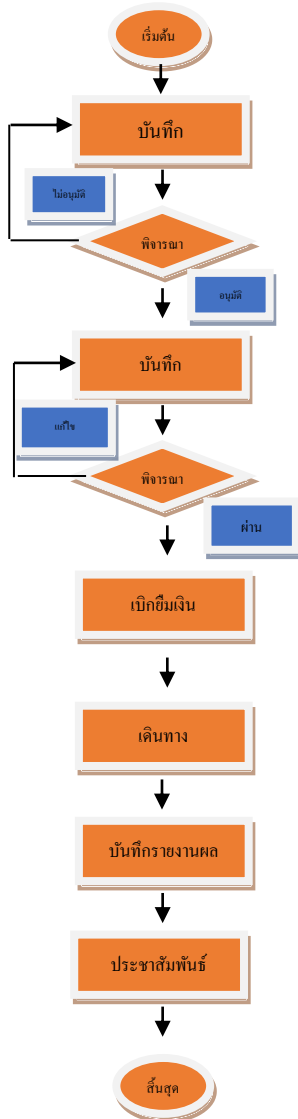
๑. การเป็นผู้นำในการเปลี่ยนแปลง
๒. ความสามารถในการเป็นผู้นำ
๓. ความสามารถในการพัฒนาคน
๔. การคิดเชิงกลยุทธ์

๓. ตำแหน่งอื่น ที่นอกเหนือจากสายงานผู้บริหารท้องถิ่น อำนวยการท้องถิ่น องค์การ
บริหารส่วนตำบลบ่อแก้วได้กำหนดสมรรถนะประจำตำแหน่งงานตามมาตรฐานกำหนดตำแหน่งและระดับที่
ดำรงตำแหน่งอยู่ตามสายงานประจำของแต่ละตำแหน่ง จำนวน ๒๒ สมรรถนะ

- | | |
|-------------------------------------------------|----------------------------------------|
| ๑. การคิดวิเคราะห์ | ๒. การค้นหาและการจัดการฐานข้อมูล |
| ๓. การแก้ไขปัญหาแบบมืออาชีพ | ๔. ศิลปะการโน้มน้าวใจ |
| ๕. การให้ความรู้และการสร้างสัมพันธ์ | ๖. การแก้ไขปัญหาและการดำเนินการเชิงรุก |
| ๗. การบริหารความเสี่ยง | ๘. การบริหารทรัพยากร |
| ๙. การวางแผนและการจัดการ | ๑๐. การวิเคราะห์และการบูรณาการ |
| ๑๑. ความละเอียดรอบคอบและความถูกต้องของงาน | ๑๒. การยึดมั่นในหลักเกณฑ์ |
| ๑๓. การสร้างให้เกิดการมีส่วนร่วมในทุกภาคส่วน | ๑๔. ความคิดสร้างสรรค์ |
| ๑๕. การมุ่งความปลอดภัยและการระวังภัย | ๑๖. การกำกับติดตามอย่างสม่ำเสมอ |
| ๑๗. การสั่งสมความรู้ และความเชี่ยวชาญในสายอาชีพ | ๑๘. จิตสำนึกและรับผิดชอบต่อสิ่งแวดล้อม |
| ๑๘. การควบคุมและจัดการสถานการณ์อย่างสร้างสรรค์ | ๒๑. สร้างสรรค์เพื่อประโยชน์ของท้องถิ่น |
| ๒๐. ความเข้าใจในพื้นที่การเมืองท้องถิ่น | |
| ๒๒. ความเข้าใจผู้อื่นและตอบสนองอย่างสร้างสรรค์ | |

ขั้นตอนการขอรับการฝึกอบรมรายบุคคล

องค์การบริหารส่วนตำบลบ่อแก้วเปิดโอกาสให้พนักงานในสังกัด เสนอความต้องการเข้ารับการฝึกอบรม ตามหลักสูตรที่ส่วนราชการคัดเลือกความเหมาะสม จากหลาย ๆ หน่วยงาน ก่อนอันดับแรกเช่น จากกรมส่งเสริมการปกครองส่วนท้องถิ่น จังหวัด อำเภอ มหาลัยต่าง ๆ ที่จัดการฝึกอบรมในความรู้ที่ตรงตามมาตรฐานกำหนดตำแหน่ง แต่ละสายงาน โดยแสดงความต้องการพัฒนาและเสนอแบบแสดงเจตจำนงเข้ารับการฝึกอบรมเพื่อให้ผู้บังคับบัญชาได้พิจารณาหลักสูตร โดยมีลำดับขั้นตอนการขอเข้ารับการฝึกอบรมดังนี้



๑.พนักงานสำรวจหลักสูตรการอบรมที่ต้องการฝึกอบรมตามมาตรฐานกำหนด

๒.จัดทำบันทึกเสนอหลักสูตรการอบรมให้ผู้บังคับบัญชาตามลำดับชั้นพิจารณา

๓.ผู้บังคับบัญชาตามลำดับชั้นพิจารณา

๔.จัดทำบันทึกและคำสั่ง ขออนุมัติเดินทางไปฝึกอบรมเสนอผู้บังคับบัญชา

๕.ผู้บังคับบัญชาพิจารณาพิจารณาวันเวลาในการเดินทาง ความเร่งด่วนของที่

๖.ส่งเอกสารให้ส่วนราชการเกี่ยวข้อง ในการเบิกยืมค่าลงทะเบียน ฯลฯ

๗.เดินทางไปเข้ารับการฝึกอบรมตามวันเวลา

๘.รายงานผลการฝึกอบรมและผลค่าใช้จ่ายยืม

๙.ประชาสัมพันธ์เอกสารการฝึกอบรมให้พนักงานในสังกัดได้ศึกษาแลกเปลี่ยนเรียนรู้

๑๐.จัดเก็บเอกสารการฝึกอบรมสำหรับตรวจสอบ

๓.๑๕ แผนพัฒนาพนักงานส่วนตำบลรายบุคคล องค์การบริหารส่วนตำบลบ่อแก้ว Individual Development Plan (IDP) ประจำปีงบประมาณ ๒๕๖๔ – ๒๕๖๖

ตำแหน่ง (๑)	ทักษะที่ต้องพัฒนา (๒)	เป้าหมายการพัฒนา (๓)	วิธีการพัฒนา (๔)			ช่วงเวลาพัฒนา (๕)		
			๑ = ศึกษาด้วยตนเอง ๓ = แลกเปลี่ยนเรียนรู้ ๕ = การสอนงาน ๗ = การให้คำปรึกษา ๙ = ติดตามผู้มีประสบการณ์	๒ = เรียนรู้จากการปฏิบัติงาน ๔ = พี่เลี้ยง ๖ = ฝึกอบรม ๘ = การมอบหมายงาน ๑๐ = วิธีพัฒนาอื่นๆ	๒๕๖๔	๒๕๖๕	๒๕๖๖	
ปลัด อบต.	๑. สมรรถนะหลัก ๒. สมรรถนะประจำผู้บริหาร ๓. ทักษะด้านดิจิทัล ๔. งานที่จำเป็นในการปฏิบัติหน้าที่ในตำแหน่ง เช่น การบริหารจัดการ แผนงานงบประมาณ การคลัง งานช่าง งานอำนวยการ งานสาธารณสุข งานสิ่งแวดล้อม งานสภา ฯลฯ	๑. พัฒนาสมรรถนะที่กำหนดในแบบประเมินผลการปฏิบัติงานทุกปี ๒. พัฒนาทักษะการทำงานตามมาตรฐานกำหนดตำแหน่ง	๑ = ศึกษาด้วยตนเอง ๓ = แลกเปลี่ยนเรียนรู้ ๕ = การสอนงาน ๗ = การให้คำปรึกษา ๙ = ติดตามผู้มีประสบการณ์	๒ = เรียนรู้จากการปฏิบัติงาน ๔ = พี่เลี้ยง ๖ = ฝึกอบรม ๘ = การมอบหมายงาน ๑๐ = วิธีพัฒนาอื่นๆ	✓	✓	✓	
หน.สำนักปลัด	๑.สมรรถนะหลัก ๒. สมรรถนะประจำผู้บริหาร ๓.ทักษะด้านดิจิทัล ๔.งานที่จำเป็นในการปฏิบัติหน้าที่ เช่น งานอำนวยการ งานบริหารงานทั่วไป งานประสานงานทั่วไป งานสภา งานรัฐพิธี งานที่ไม่อยู่ในส่วนราชการอื่น	๑. พัฒนาสมรรถนะที่กำหนดในแบบประเมินผลการปฏิบัติงานทุกปี ๒. พัฒนาทักษะการทำงานตามมาตรฐานกำหนดตำแหน่ง	๑ = ศึกษาด้วยตนเอง ๓ = แลกเปลี่ยนเรียนรู้ ๕ = การสอนงาน ๗ = การให้คำปรึกษา ๙ = ติดตามผู้มีประสบการณ์	๒ = เรียนรู้จากการปฏิบัติงาน ๔ = พี่เลี้ยง ๖ = ฝึกอบรม ๘ = การมอบหมายงาน ๑๐ = วิธีพัฒนาอื่นๆ	✓	✓	✓	

<p>นักวิเคราะห์นโยบายและแผน</p>	<p>๑. สมรรถนะหลัก ๒. สมรรถนะประจำสายงาน ๓. ทักษะด้านดิจิทัล ๔. งานที่จำเป็นในการปฏิบัติหน้าที่ในตำแหน่ง เช่น งานแผน งบประมาณ ข้อบัญญัติฯลฯ</p>	<p>๑. พัฒนาสมรรถนะที่กำหนดในแบบประเมินผลการปฏิบัติงานทุกปี ๒. พัฒนาทักษะการทำงานตามมาตรฐานกำหนดตำแหน่ง</p>	<p>๑ = ศึกษาด้วยตนเอง ๒= เรียนรู้จากการปฏิบัติงาน ๓ = แลกเปลี่ยนเรียนรู้ ๔ = พี่เลี้ยง ๕= การสอนงาน ๖ = ฝึกอบรม ๗ = การให้คำปรึกษา ๘ = การมอบหมายงาน ๙ = ติดตามผู้มีประสบการณ์ ๑๐ = วิธีพัฒนาอื่นๆ</p>	<p>✓</p>	<p>✓</p>	<p>✓</p>
<p>นักทรัพยากรบุคคล</p>	<p>๑. สมรรถนะหลัก ๒. สมรรถนะประจำสายงาน ๓. ทักษะด้านดิจิทัล ๔. งานที่จำเป็นในการปฏิบัติหน้าที่ในตำแหน่ง เช่น งานเลื่อนขั้น เลื่อนระดับ งานประเมินสวัสดิการ งานพัฒนา งานสรรหา งานเงินเดือน ค่าจ้าง ค่าตอบแทน งานเครื่องราช งานเขียนโครงการ งานฝึกอบรม งานบริการ ฯลฯ</p>	<p>๑. พัฒนาสมรรถนะที่กำหนดในแบบประเมินผลการปฏิบัติงานทุกปี ๒. พัฒนาทักษะการทำงานตามมาตรฐานกำหนดตำแหน่ง</p>	<p>๑ = ศึกษาด้วยตนเอง ๒= เรียนรู้จากการปฏิบัติงาน ๓ = แลกเปลี่ยนเรียนรู้ ๔ = พี่เลี้ยง ๕= การสอนงาน ๖ = ฝึกอบรม ๗ = การให้คำปรึกษา ๘ = การมอบหมายงาน ๙ = ติดตามผู้มีประสบการณ์ ๑๐ = วิธีพัฒนาอื่นๆ</p>	<p>✓</p>	<p>✓</p>	<p>✓</p>
<p>นักพัฒนาชุมชน</p>	<p>๑. สมรรถนะหลัก ๒. สมรรถนะประจำสายงาน ๓. ทักษะด้านดิจิทัล ๔. งานที่จำเป็นในการปฏิบัติหน้าที่ในตำแหน่ง เช่น งานสวัสดิการชุมชน งานเบี้ยยังชีพ ผู้สูงอายุ ด้อยโอกาส งานสตรี ฯลฯ</p>	<p>๑. พัฒนาสมรรถนะที่กำหนดในแบบประเมินผลการปฏิบัติงานทุกปี ๒. พัฒนาทักษะการทำงานตามมาตรฐานกำหนดตำแหน่ง</p>	<p>๑ = ศึกษาด้วยตนเอง ๒= เรียนรู้จากการปฏิบัติงาน ๓ = แลกเปลี่ยนเรียนรู้ ๔ = พี่เลี้ยง ๕= การสอนงาน ๖ = ฝึกอบรม ๗ = การให้คำปรึกษา ๘ = การมอบหมายงาน ๙ = ติดตามผู้มีประสบการณ์ ๑๐ = วิธีพัฒนาอื่นๆ</p>	<p>✓</p>	<p>✓</p>	<p>✓</p>

เจ้าพนักงานธุรการ	๑. สมรรถนะหลัก ๒. สมรรถนะประจำสายงาน ๓. ทักษะด้านดิจิทัล ๔. งานที่จำเป็นในการปฏิบัติหน้าที่ในตำแหน่ง เช่น งานอำนวยความสะดวก บริหารงานทั่วไป งานประสานงานทั่วไป งานธุรการ งานสารบรรณ งานสภา งานรัฐพิธี งานที่ไม่อยู่ในส่วนราชการอื่น	๑. พัฒนาสมรรถนะที่กำหนดในแบบประเมินผลการปฏิบัติงานทุกปี ๒. พัฒนาทักษะการทำงานตามมาตรฐานกำหนดตำแหน่ง	๑ = ศึกษาด้วยตนเอง ๒= เรียนรู้จากการปฏิบัติงาน ๓ = แลกเปลี่ยนเรียนรู้ ๔ = พี่เลี้ยง ๕= การสอนงาน ๖ = ฝึกอบรม ๗ = การให้คำปรึกษา ๘ = การมอบหมายงาน ๙ = ติดตามผู้มีประสบการณ์ ๑๐ = วิธีพัฒนาอื่นๆ	✓	✓	✓
พนักงานขับรถยนต์	๑. สมรรถนะหลัก ๒. งานที่จำเป็นในการปฏิบัติหน้าที่ในตำแหน่ง เช่น เรียนรู้การบำรุงรักษาเครื่องยนต์ มารยาทการใช้รถใช้ถนน เครื่องหมายจราจร ฯลฯ	๑. พัฒนาสมรรถนะที่กำหนดในแบบประเมินผลการปฏิบัติงานทุกปี ๒. พัฒนาทักษะประสบการณ์ในการทำงานตามงานที่ได้รับมอบหมาย	๑ = ศึกษาด้วยตนเอง ๒= เรียนรู้จากการปฏิบัติงาน ๘ = การมอบหมายงาน ๑๐ = วิธีพัฒนาอื่นๆ	✓	✓	✓
ผู้อำนวยการกองคลัง	๑. สมรรถนะหลัก ๒. สมรรถนะประจำผู้บริหาร ๓. ทักษะด้านดิจิทัล ๔. งานที่จำเป็นในการปฏิบัติหน้าที่ในตำแหน่ง เช่น งานอำนวยความสะดวก บริหาร งานการคลัง งานงบประมาณ งานสวัสดิการ งานการเงิน การบัญชี การจัดเก็บ งานพัสดุฯลฯ	๑. พัฒนาสมรรถนะที่กำหนดในแบบประเมินผลการปฏิบัติงานทุกปี ๒. พัฒนาทักษะการทำงานตามมาตรฐานกำหนดตำแหน่ง	๑ = ศึกษาด้วยตนเอง ๒= เรียนรู้จากการปฏิบัติงาน ๓ = แลกเปลี่ยนเรียนรู้ ๗ = การให้คำปรึกษา ๙ = ติดตามผู้มีประสบการณ์ ๑๐ = วิธีพัฒนาอื่นๆ	✓	✓	✓

<p>เจ้าพนักงานพัสดุ</p>	<p>๑. สมรรถนะหลัก ๒. สมรรถนะประจำสายงาน ๓. ทักษะด้านดิจิทัล ๔. งานที่จำเป็นในการปฏิบัติหน้าที่ในตำแหน่ง เช่น งานจัดซื้อ จัดจ้าง งานลงทะเบียนพัสดุ ครุภัณฑ์ สำนักงาน งานวิธีการพัสดุ ตกลง สอบ ประกวดราคาพัสดุ ฯลฯ</p>	<p>๑. พัฒนาสมรรถนะที่กำหนดในแบบประเมินผลการปฏิบัติงานทุกปี ๒. พัฒนาทักษะการทำงานตามมาตรฐานกำหนดตำแหน่ง</p>	<p>๑ = ศึกษาด้วยตนเอง ๒= เรียนรู้จากการปฏิบัติงาน ๓ = แลกเปลี่ยนเรียนรู้ ๔ = พี่เลี้ยง ๕= การสอนงาน ๖ = ฝึกอบรม ๗ = การให้คำปรึกษา ๘ = การมอบหมายงาน ๙ = ติดตามผู้มีประสบการณ์ ๑๐ = วิธีพัฒนาอื่นๆ</p>	<p>✓</p>	<p>✓</p>	<p>✓</p>
<p>เจ้าพนักงานจัดเก็บรายได้</p>	<p>๑. สมรรถนะหลัก ๒. สมรรถนะประจำสายงาน ๓. ทักษะด้านดิจิทัล ๔. งานที่จำเป็นในการปฏิบัติหน้าที่ในตำแหน่ง เช่น งานจัดเก็บ งานเขียนใบเสร็จ งานภาษีอากร งานการเงิน ฯลฯ</p>	<p>๑. พัฒนาสมรรถนะที่กำหนดในแบบประเมินผลการปฏิบัติงานทุกปี ๒. พัฒนาทักษะการทำงานตามมาตรฐานกำหนดตำแหน่ง</p>	<p>๑ = ศึกษาด้วยตนเอง ๒= เรียนรู้จากการปฏิบัติงาน ๓ = แลกเปลี่ยนเรียนรู้ ๔ = พี่เลี้ยง ๕= การสอนงาน ๖ = ฝึกอบรม ๗ = การให้คำปรึกษา ๘ = การมอบหมายงาน ๙ = ติดตามผู้มีประสบการณ์ ๑๐ = วิธีพัฒนาอื่นๆ</p>	<p>✓</p>	<p>✓</p>	<p>✓</p>
<p>เจ้าพนักงานการเงินและบัญชี</p>	<p>๑. สมรรถนะหลัก ๒. สมรรถนะประจำสายงาน ๓. ทักษะด้านดิจิทัล ๔. งานที่จำเป็นในการปฏิบัติหน้าที่ในตำแหน่ง เช่น งานการเงิน การบัญชี งานควบคุมฎีกา การเขียนฎีกา ใบสำคัญ ฯลฯ</p>	<p>๑. พัฒนาสมรรถนะที่กำหนดในแบบประเมินผลการปฏิบัติงานทุกปี ๒. พัฒนาทักษะการทำงานตามมาตรฐานกำหนดตำแหน่ง</p>	<p>๑ = ศึกษาด้วยตนเอง ๒= เรียนรู้จากการปฏิบัติงาน ๓ = แลกเปลี่ยนเรียนรู้ ๔ = พี่เลี้ยง ๕= การสอนงาน ๖ = ฝึกอบรม ๗ = การให้คำปรึกษา ๘ = การมอบหมายงาน ๙ = ติดตามผู้มีประสบการณ์ ๑๐ = วิธีพัฒนาอื่นๆ</p>	<p>✓</p>	<p>✓</p>	<p>✓</p>

<p>ผู้อำนวยการกองช่าง</p>	<p>๑. สมรรถนะหลัก ๒. สมรรถนะประจำผู้บริหาร ๓. ทักษะด้านดิจิทัล ๔. งานที่จำเป็นในการปฏิบัติหน้าที่ในตำแหน่ง เช่นงานด้านการออกแบบ การเขียนแบบ ประมาณราคา ควบคุม การก่อสร้าง และงานอื่นๆ ที่เกี่ยวกับงานช่าง</p>	<p>๑. พัฒนาสมรรถนะที่กำหนดในแบบประเมินผลการปฏิบัติงานทุกปี ๒. พัฒนาทักษะการทำงานตามมาตรฐานกำหนดตำแหน่ง</p>	<p>๑ = ศึกษาด้วยตนเอง ๒= เรียนรู้จากการปฏิบัติงาน ๓ = แลกเปลี่ยนเรียนรู้ ๗ = การให้คำปรึกษา ๔ = ติดตามผู้มีประสบการณ์ ๑๐ = วิธีพัฒนาอื่นๆ</p>	<p>✓</p>	<p>✓</p>	<p>✓</p>
<p>เจ้าพนักงานธุรการ</p>	<p>๑. สมรรถนะหลัก ๒. สมรรถนะประจำสายงาน ๓. ทักษะด้านดิจิทัล ๔. งานที่จำเป็นในการปฏิบัติหน้าที่ในตำแหน่ง เช่น การร่าง การเขียนหนังสือราชการ การจัดทำรายงานการประชุม งานประสานงานฯลฯ</p>	<p>๑. พัฒนาสมรรถนะที่กำหนดในแบบประเมินผลการปฏิบัติงานทุกปี ๒. พัฒนาทักษะการทำงานตามมาตรฐานกำหนดตำแหน่ง</p>	<p>๑ = ศึกษาด้วยตนเอง ๒= เรียนรู้จากการปฏิบัติงาน ๓ = แลกเปลี่ยนเรียนรู้ ๔ = พี่เลี้ยง ๕= การสอนงาน ๖ = ฝึกอบรม ๗ = การให้คำปรึกษา ๘ = การมอบหมายงาน ๙ = ติดตามผู้มีประสบการณ์ ๑๐ = วิธีพัฒนาอื่นๆ</p>	<p>✓</p>	<p>✓</p>	<p>✓</p>
<p>กองการศึกษา ศาสนา และวัฒนธรรม</p>						
<p>ผู้อำนวยการกองการศึกษาฯ</p>	<p>๑.สมรรถนะหลัก ๒.สมรรถนะประจำผู้บริหาร ๓. ทักษะด้านดิจิทัล ๔.งานที่จำเป็นในการปฏิบัติหน้าที่ในตำแหน่งเช่น งานบริหารงานการศึกษา งานอำนวยการ งานประเมินผล การศึกษา งานศูนย์พัฒนาเด็กเล็ก งานโรงเรียน การจัดซื้อจัดจ้าง งานโครงการ งานประเพณีวัฒนธรรม งานการศาสนาฯลฯ</p>	<p>๑. พัฒนาสมรรถนะที่กำหนดในแบบประเมินผลการปฏิบัติงานทุกปี ๒. พัฒนาทักษะการทำงานตามมาตรฐานกำหนดตำแหน่ง</p>	<p>๑ = ศึกษาด้วยตนเอง ๒= เรียนรู้จากการปฏิบัติงาน ๓ = แลกเปลี่ยนเรียนรู้ ๗ = การให้คำปรึกษา ๔ = ติดตามผู้มีประสบการณ์ ๑๐ = วิธีพัฒนาอื่นๆ</p>	<p>✓</p>	<p>✓</p>	<p>✓</p>

<p>นักวิชาการศึกษา</p>	<p>๑. สมรรถนะหลัก ๒. สมรรถนะประจำสายงาน ๓. ทักษะด้านดิจิทัล ๔. งานที่จำเป็นในการปฏิบัติหน้าที่ในตำแหน่ง เช่น งานประเมินผลการศึกษา งานศูนย์พัฒนาเด็กเล็ก งานโรงเรียน การจัดซื้อจัดจ้าง งานโครงการ งาน ประเพณีวัฒนธรรม งานการศาสนา</p>	<p>๑. พัฒนาสมรรถนะที่กำหนดในแบบประเมินผลการปฏิบัติงานทุกปี ๒. พัฒนาทักษะการทำงานตามมาตรฐานกำหนดตำแหน่ง</p>	<p>๑ = ศึกษาด้วยตนเอง ๒= เรียนรู้จากการปฏิบัติงาน ๓ = แลกเปลี่ยนเรียนรู้ ๔ = พี่เลี้ยง ๕= การสอนงาน ๖ = ฝึกอบรม ๗ = การให้คำปรึกษา ๘ = การมอบหมายงาน ๙ = ติดตามผู้มีประสบการณ์ ๑๐ = วิธีพัฒนาอื่นๆ</p>	<p>✓</p>	<p>✓</p>	<p>✓</p>
<p>ครู</p>	<p>๑. สมรรถนะหลัก ๒. สมรรถนะประจำสายงานการสอน ๓. ทักษะด้านดิจิทัล ๔. งานที่จำเป็นในการปฏิบัติหน้าที่ในตำแหน่ง เช่น งานการสอน การดูแลเด็กปฐมวัย การเขียนโครงการ งาน ประเมินผลการศึกษา งานพัฒนาเด็กปฐมวัย ฯลฯ</p>	<p>๑. พัฒนาสมรรถนะที่กำหนดในแบบประเมินผลการปฏิบัติงานทุกปี ๒. พัฒนาทักษะการทำงานตามมาตรฐานกำหนดตำแหน่ง</p>	<p>๑ = ศึกษาด้วยตนเอง ๒= เรียนรู้จากการปฏิบัติงาน ๓ = แลกเปลี่ยนเรียนรู้ ๔ = พี่เลี้ยง ๕= การสอนงาน ๖ = ฝึกอบรม ๗ = การให้คำปรึกษา ๘ = การมอบหมายงาน ๙ = ติดตามผู้มีประสบการณ์ ๑๐ = วิธีพัฒนาอื่นๆ</p>	<p>✓</p>	<p>✓</p>	<p>✓</p>
<p>ผู้ช่วยครูผู้ดูแลเด็ก</p>	<p>๑.สมรรถนะหลัก ๒.สมรรถนะประจำสายงาน ๓. ทักษะด้านดิจิทัล ๔.งานที่จำเป็นในการปฏิบัติหน้าที่ในตำแหน่ง เช่น งานประเมินผล การศึกษา งานศูนย์พัฒนาเด็กเล็ก งาน โรงเรียน การจัดซื้อจัดจ้าง งาน โครงการ งานประเพณีวัฒนธรรม งาน การศาสนา ฯลฯ</p>	<p>๑. พัฒนาสมรรถนะที่กำหนดในแบบประเมินผลการปฏิบัติงานทุกปี ๒. พัฒนาทักษะการทำงานตามมาตรฐานกำหนดตำแหน่ง</p>	<p>๑ = ศึกษาด้วยตนเอง ๒= เรียนรู้จากการปฏิบัติงาน ๓ = แลกเปลี่ยนเรียนรู้ ๔ = พี่เลี้ยง ๕= การสอนงาน ๖ = ฝึกอบรม ๗ = การให้คำปรึกษา ๘ = การมอบหมายงาน ๙ = ติดตามผู้มีประสบการณ์ ๑๐ = วิธีพัฒนาอื่นๆ</p>	<p>✓</p>	<p>✓</p>	<p>✓</p>

<p>ผู้ดูแลเด็ก</p>	<p>๑. สมรรถนะหลัก ๒. งานที่จำเป็นในการปฏิบัติหน้าที่ในตำแหน่ง เช่น งานการสอน การดูแลเด็กปฐมวัย การเขียนโครงการ งานประเมินผลการศึกษา งานพัฒนาเด็กปฐมวัย</p>	<p>๑. พัฒนาสมรรถนะที่กำหนดในแบบประเมินผลการปฏิบัติงานทุกปี ๒. พัฒนาทักษะประสบการณ์ในการทำงานตามงานที่ได้รับมอบหมาย</p>	<p>๑ = ศึกษาด้วยตนเอง ๒= เรียนรู้จากการปฏิบัติงาน ๓ = แลกเปลี่ยนเรียนรู้ ๔ = พี่เลี้ยง ๕= การสอนงาน ๖ = ฝึกอบรม ๗ = การให้คำปรึกษา ๘ = การมอบหมายงาน ๙ = ติดตามผู้มีประสบการณ์ ๑๐ = วิธีพัฒนาอื่นๆ</p>	<p>✓</p>	<p>✓</p>	<p>✓</p>
<p>ผอ.กองสวัสดิการสังคม</p>	<p>๑. สมรรถนะหลัก ๒. สมรรถนะประจำผู้บริหาร ๓. ทักษะด้านดิจิทัล ๔. งานที่จำเป็นในการปฏิบัติหน้าที่ในตำแหน่ง เช่น งานบริหารงานสาธารณสุข งานอำนวยความสะดวก งานอนามัย งานบริการสาธารณสุข งานควบคุมโรคติดต่อ งานทรัพยากรและสิ่งแวดล้อมฯลฯ</p>	<p>๑. พัฒนาสมรรถนะที่กำหนดในแบบประเมินผลการปฏิบัติงานทุกปี ๒. พัฒนาทักษะการทำงานตามมาตรฐานกำหนดตำแหน่ง</p>	<p>๑ = ศึกษาด้วยตนเอง ๒= เรียนรู้จากการปฏิบัติงาน ๓ = แลกเปลี่ยนเรียนรู้ ๗ = การให้คำปรึกษา ๙ = ติดตามผู้มีประสบการณ์ ๑๐ = วิธีพัฒนาอื่นๆ</p>	<p>✓</p>	<p>✓</p>	<p>✓</p>
<p>นวก.สาธารณสุข</p>	<p>๑. สมรรถนะหลัก ๒. สมรรถนะประจำสายงาน ๓. ทักษะด้านดิจิทัล ๔. งานที่จำเป็นในการปฏิบัติหน้าที่ในตำแหน่ง เช่น งานบริการสาธารณสุข งานอนามัยสิ่งแวดล้อม งานรักษาพยาบาล</p>	<p>๑. พัฒนาสมรรถนะที่กำหนดในแบบประเมินผลการปฏิบัติงานทุกปี ๒. พัฒนาทักษะการทำงานตามมาตรฐานกำหนดตำแหน่ง</p>	<p>๑ = ศึกษาด้วยตนเอง ๒= เรียนรู้จากการปฏิบัติงาน ๓ = แลกเปลี่ยนเรียนรู้ ๔ = พี่เลี้ยง ๕= การสอนงาน ๖ = ฝึกอบรม ๗ = การให้คำปรึกษา ๘ = การมอบหมายงาน ๙ = ติดตามผู้มีประสบการณ์ ๑๐ = วิธีพัฒนาอื่นๆ</p>	<p>✓</p>	<p>✓</p>	<p>✓</p>

<p>ผู้ช่วยเจ้าพนักงานธุรการ</p>	<p>๑. สมรรถนะหลัก ๒. สมรรถนะประจำสายงาน ๓. ทักษะด้านดิจิทัล ๔. งานที่จำเป็นในการปฏิบัติหน้าที่ในตำแหน่ง เช่น งานอำนวยความสะดวก งานบริหารงานทั่วไป งานประสานงานทั่วไป งานธุรการ งานสารบรรณ งานสภา งานรัฐพิธี งานที่ไม่อยู่ในส่วนราชการอื่น</p>	<p>๑. พัฒนาสมรรถนะที่กำหนดในแบบประเมินผลการปฏิบัติงานทุกปี ๒. พัฒนาทักษะการทำงานตามมาตรฐานกำหนดตำแหน่ง</p>	<p>๑ = ศึกษาด้วยตนเอง ๒= เรียนรู้จากการปฏิบัติงาน ๓ = แลกเปลี่ยนเรียนรู้ ๔ = พี่เลี้ยง ๕= การสอนงาน ๖ = ฝึกอบรม ๗ = การให้คำปรึกษา ๘ = การมอบหมายงาน ๙ = ติดตามผู้มีประสบการณ์ ๑๐ = วิธีพัฒนาอื่นๆ</p>	<p>✓</p>	<p>✓</p>	<p>✓</p>
<p>พนักงานขับรถยนต์</p>	<p>๑. สมรรถนะหลัก ๒. งานที่จำเป็นในการปฏิบัติหน้าที่ในตำแหน่ง เช่น เรียนรู้การบำรุงรักษาเครื่องยนต์ มารยาทการใช้รถ เครื่องหมายจราจร ฯลฯ</p>	<p>๑. พัฒนาสมรรถนะที่กำหนดในแบบประเมินผลการปฏิบัติงานทุกปี ๒. พัฒนาทักษะประสบการณ์ในการทำงานตามงานที่ได้รับมอบหมาย</p>	<p>๑ = ศึกษาด้วยตนเอง ๒= เรียนรู้จากการปฏิบัติงาน ๘ = การมอบหมายงาน ๑๐ = วิธีพัฒนาอื่นๆ</p>	<p>✓</p>	<p>✓</p>	<p>✓</p>
<p>พนักงานจ้างทั่วไป</p>	<p>๑. สมรรถนะหลัก ๒.งานที่จำเป็นในการปฏิบัติหน้าที่ในตำแหน่ง เช่น งานบำรุงรักษา ต้นไม้ สนามหญ้า งานบำรุงรักษาเครื่องยนต์ในเบื้องต้น งานออกแบบและตกแต่งต้นไม้เล็กใหญ่ ฯลฯ</p>	<p>๑. พัฒนาสมรรถนะที่กำหนดในแบบประเมินผลการปฏิบัติงานทุกปี ๒. พัฒนาทักษะประสบการณ์ในการทำงานตามงานที่ได้รับมอบหมาย</p>	<p>๑ = ศึกษาด้วยตนเอง ๒= เรียนรู้จากการปฏิบัติงาน ๘ = การมอบหมายงาน ๑๐ = วิธีพัฒนาอื่นๆ</p>	<p>✓</p>	<p>✓</p>	<p>✓</p>

บทที่ ๔

การติดตามประเมินผลการพัฒนาพนักงานส่วนตำบล

ประกาศ คณะกรรมการพนักงานส่วนตำบลจังหวัดเชียงใหม่ เรื่อง หลักเกณฑ์และเงื่อนไข เกี่ยวกับการบริหารงานบุคคล ขององค์การบริหารส่วนตำบล องค์การบริหารส่วนตำบลต้องจัดให้มีระบบการ ตรวจสอบ ติดตามและประเมินผลการพัฒนาพนักงานส่วนตำบล เพื่อให้ทราบถึงความสำเร็จของการพัฒนา ความรู้ความสามารถในการปฏิบัติงาน และผลการปฏิบัติงานของผู้เข้ารับการพัฒนา

สำหรับการติดตามและประเมินผลการพัฒนาพนักงานส่วนตำบล องค์การบริหารส่วนตำบล บ่อแก้ว นั้น องค์การบริหารส่วนตำบลบ่อแก้ว ให้แต่งตั้งคณะกรรมการจัดทำแผนพัฒนาพนักงานส่วนตำบล คณะหนึ่ง ดังนี้ ซึ่งมีอำนาจหน้าที่ในการพิจารณาแผนพัฒนาพนักงานส่วนตำบลตลอดระยะเวลา ๓ ปี ตาม คำสั่งองค์การบริหารส่วนตำบลบ่อแก้ว เรื่อง แต่งตั้งคณะกรรมการจัดทำแผนพัฒนาพนักงานส่วนตำบล ๓ ปี ประกอบด้วย

๑. คณะกรรมการจัดทำแผนพัฒนาพนักงานส่วนตำบล ประจำปีงบประมาณ

๒๕๖๔ - ๒๕๖๖ ดังนี้

๑.๑ นายกององค์การบริหารส่วนตำบล	ประธานคณะกรรมการ
๑.๒ ปลัดองค์การบริหารส่วนตำบล	คณะกรรมการ
๑.๓ ผู้อำนวยการกองคลัง	คณะกรรมการ
๑.๔ ผู้อำนวยการกองช่าง	คณะกรรมการ
๑.๕ ผู้อำนวยการกองการศึกษา ศาสนาและวัฒนธรรม	คณะกรรมการ
๑.๖ หัวหน้าสำนักปลัด	กรรมการและเลขานุการ

๒. คณะกรรมการมีหน้าที่ วิเคราะห์และกำหนดยุทธศาสตร์การพัฒนา ตามแผนแม่บทการ พัฒนาพนักงานส่วนตำบล รวมถึง เสนอแนะ แก้ไข ปรับปรุง แผนพัฒนาพนักงานส่วนตำบลรายปี รวมถึงจัดทำ แผนพัฒนาพนักงานส่วนตำบล ๓ ปี ประจำปีงบประมาณ ๒๕๖๔ - ๒๕๖๖ ให้สอดคล้องตามแผนอัตรากำลัง ๓ ปี โดยร่วมพิจารณาอย่างน้อยครอบคลุมหัวข้อดังนี้

๒.๑ กำหนดเป้าหมายในการพัฒนาครอบคลุมพนักงานตามแผนอัตรากำลัง ๓ ปี

๒.๒ กำหนดหลักสูตรการพัฒนา สำหรับพนักงานส่วนตำบลแต่ละประเภท ระดับ ตำแหน่ง โดยต้องได้รับการพัฒนาอย่างน้อยในหลักสูตรหนึ่งหรือหลายหลักสูตร เช่น หลักสูตรความรู้พื้นฐาน ในการปฏิบัติราชการ หลักสูตรการพัฒนาเกี่ยวกับงานในหน้าที่รับผิดชอบ หลักสูตรความรู้และทักษะเฉพาะ ของงานในแต่ละตำแหน่ง หลักสูตรด้านการบริหาร หรือหลักสูตรด้านคุณธรรมและจริยธรรม

๒.๓ กำหนดวิธีการพัฒนา โดยเลือกใช้วิธีใดวิธีหนึ่งให้เหมาะสม ตามความจำเป็นกับผู้เข้ารับการพัฒนา ระยะเวลาการพัฒนา และหลักสูตรการพัฒนาแต่ละหลักสูตร เช่น การปฐมนิเทศการฝึกอบรม การศึกษา หรือดูงานการประชุมเชิงปฏิบัติการ หรือการสัมมนาการสอนงาน การให้คำปรึกษาหรือวิธีการอื่นที่เหมาะสม

๒.๔ กำหนดงบประมาณรวมถึงจัดสรรงบประมาณสำหรับการพัฒนาพนักงานส่วน ตำบล ตามแผนแม่บทการพัฒนาพนักงานส่วนตำบลอย่างชัดเจนและแน่นอน เพื่อให้การพัฒนาเป็นไป อย่างมีประสิทธิภาพ

๒.๕ ติดตามประเมินผลและตรวจสอบ ผลการพัฒนาพนักงานส่วนตำบล เพื่อให้ทราบถึงความสำเร็จของการพัฒนา ความรู้ความสามารถในการปฏิบัติงาน และผลการปฏิบัติงานของผู้เข้ารับการพัฒนา

๓. วิธีในการติดตามและประเมินผล

คณะกรรมการจัดทำแผนพัฒนาพนักงานส่วนตำบล กำหนดเครื่องมือที่ใช้ในการติดตามและประเมินผลแผนพัฒนาพนักงานส่วนตำบล ในการติดตามและประเมินผลการพัฒนาประจำปี โดยคณะกรรมการจัดทำแผนพัฒนาพนักงานส่วนตำบล องค์การบริหารส่วนตำบลบ่อแก้วใช้เครื่องมือ วิธีการในการติดตามและประเมินผล ดังนี้ (LPA – ข้อ ๒๗ Knowledge Management : KM)

๑. การรายงานการฝึกอบรมของผู้ที่กลับจากฝึกอบรม รายบุคคล
๒. การรายงานผลการเข้ารับการฝึกอบรม ให้ผู้บังคับบัญชาทราบ ทุก ๓ เดือน และสรุปผลรายงานผลประจำปีเมื่อสิ้นปีงบประมาณ
๓. การสัมภาษณ์ แบบสอบถาม รายบุคคล
๔. การสังเกตหรือการสนทนากลุ่ม จากคณะกรรมการ หรือหัวหน้าส่วนราชการ ผู้บังคับบัญชา ในการนำความรู้ที่ได้รับจากการฝึกอบรมไปใช้ในการปฏิบัติงานจริง
๕. การติดตามประเมินผล ตามแบบรายงานของผู้เข้ารับการฝึกอบรมและผู้บังคับบัญชา

ส่วนที่ 1 สำหรับผู้เข้ารับการอบรม

แบบรายงานการประเมินตนเอง (ก่อนการฝึกอบรม)
ความคาดหวังในการนำความรู้จากการฝึกอบรมมาใช้ประโยชน์

ชื่อหลักสูตร.....ระหว่าง.....

๑. ท่านคาดการณ์ว่าการฝึกอบรมหลักสูตรดังกล่าวสามารถทำให้ท่านได้รับความรู้ ความเข้าใจ มีทักษะและสมรรถนะเบื้องต้นของการเป็นผู้นำและเตรียมความพร้อมสู่การเป็นหัวหน้างานที่มีประสิทธิภาพ ได้นำความรู้จากการอบรมไปใช้ในการแก้ไขปัญหาในการปฏิบัติงานและเสริมสร้างให้ท่านมีคุณธรรมและจริยธรรม และเป็นแบบอย่างที่ดีของการปฏิบัติงานราชการ ได้อย่างไร

.....
.....

๒. ท่านคาดการณ์ว่าประโยชน์ที่ได้รับจากการฝึกอบรม/การนำความรู้และทักษะที่ได้รับจากการฝึกอบรมไปปรับใช้ในการปฏิบัติงานอย่างเป็นรูปธรรม

ต่อตนเอง ได้แก่

.....
.....

ต่อหน่วยงาน ได้แก่

.....
.....

๓. ท่านคาดการณ์ว่าแนวทางในการนำความรู้ ทักษะที่ได้รับจากการฝึกอบรมครั้งนี้ ไปปรับใช้ให้เกิดประโยชน์แก่หน่วยงาน มีดังนี้

.....
.....

๔. โปรดยกตัวอย่างงาน/โครงการ/กิจกรรม ที่ท่านสามารถนำมาประยุกต์ใช้กับโครงการ หรือหลักสูตรนี้

.....
.....
.....

(ลงชื่อ).....(ผู้เข้ารับการอบรม)

(.....)

ตำแหน่ง.....

ส่วนที่ 1 สำหรับผู้เข้ารับการอบรม

แบบรายงานการติดตามประเมินผลการฝึกอบรม (หลังการฝึกอบรม)
การนำความรู้หลังการฝึกอบรมไปใช้ประโยชน์อย่างเป็นรูปธรรม
ชื่อหลักสูตร.....ระหว่าง.....

๑. การฝึกอบรมหลักสูตรดังกล่าวสามารถทำให้ท่านได้รับความรู้ ความเข้าใจ มีทักษะและ
สมรรถนะเบื้องต้นของการเป็นผู้นำและเตรียมความพร้อมสู่การเป็นหัวหน้างานที่มีประสิทธิภาพ ได้นำความรู้
จากการอบรมไปใช้ในการแก้ไขปัญหาในการปฏิบัติงานและเสริมสร้างให้ท่านมีคุณธรรมและจริยธรรม
และเป็นแบบอย่างที่ดีของการปฏิบัติงานราชการ ได้อย่างไร

.....
.....

๒. ประโยชน์ที่ได้รับจากการฝึกอบรม/การนำความรู้และทักษะที่ได้รับจากการฝึกอบรม
ไปปรับใช้ในการปฏิบัติงานอย่างเป็นรูปธรรม (พร้อมแนบเอกสารหลักฐานประกอบ)

ต่อตนเอง ได้แก่

.....
.....

ต่อหน่วยงาน ได้แก่

.....
.....

๓. แนวทางการนำความรู้ ทักษะที่ได้รับจากการฝึกอบรมครั้งนี้ ไปปรับใช้ให้เกิดประโยชน์
แก่หน่วยงาน มีดังนี้

.....
.....

๔. โปรดยกตัวอย่างงาน/โครงการ/กิจกรรม ที่ท่านได้นำความรู้จากการเข้าร่วมโครงการนี้มา
ใช้และผลที่เกิดขึ้น

.....
.....

๕. ความต้องการการสนับสนุนจากผู้บังคับบัญชา เพื่อส่งเสริมให้สามารถนำความรู้และทักษะ
ที่ได้รับไปปรับใช้ในการปฏิบัติงานให้สัมฤทธิ์ผล ได้แก่

.....
.....

(ลงชื่อ).....(ผู้เข้ารับการอบรม)

(.....)

ตำแหน่ง.....

ส่วนที่ 2 สำหรับผู้บังคับบัญชา

**แบบรายงานการติดตามประเมินผลการฝึกอบรม
การนำความรู้หลังการฝึกอบรมไปใช้อย่างเป็นรูปธรรม**

หลักสูตร.....
วันที่อบรม.....สถานที่.....

คำชี้แจง

ตามที่ได้บังคับบัญชาของท่านได้เข้ารับการฝึกอบรมในหลักสูตรดังกล่าวข้างต้น องค์การบริหารส่วนตำบลบ่อแก้ว มีความประสงค์ขอติดตามผล/การนำความรู้ที่ได้รับจากการฝึกอบรมไปใช้ประโยชน์อย่างเป็นรูปธรรม เพื่อเป็นประโยชน์และเป็นข้อมูลนำเข้าในการพัฒนาพนักงานส่วนตำบลในสังกัดต่อไป

ประเด็น	ระดับประโยชน์/การนำไปใช้				
	มากที่สุด (๕)	มาก (๔)	ปานกลาง (๓)	น้อย (๒)	น้อยที่สุด (๑)
๑. ผู้ได้บังคับบัญชามีการเปลี่ยนแปลงพฤติกรรมการทำงาน					
๒. ผู้ได้บังคับบัญชามีการถ่ายทอดความรู้ให้กับบุคลากรในหน่วยงาน					
๓. ผู้ได้บังคับบัญชามีการเสนอแนะปรึกษาหากมีปัญหาเกี่ยวกับเรื่องที่ฝึกอบรม					
๔. ผู้ได้บังคับบัญชามีความสามารถในการพัฒนางานที่รับผิดชอบ					
๕. ผู้ได้บังคับบัญชานำผลการฝึกอบรมไปประยุกต์ใช้กับการปฏิบัติงานจริง					

๖. ผู้ได้บังคับบัญชาของท่านสามารถนำความรู้ที่ได้รับไปใช้ในการปฏิบัติงาน
 ได้ ไม่ได้ เพราะ
๗. หลังจากเข้ารับการฝึกอบรม ความรู้ที่ได้รับสามารถช่วยทำให้ผู้ได้บังคับบัญชาปฏิบัติงานดีขึ้นหรือไม่
 ดีขึ้น ไม่ดีขึ้น เพราะ
๘. โปรดยกตัวอย่าง งาน/โครงการ ที่ผู้ได้บังคับบัญชาได้นำความรู้ไปถ่ายทอด หรือนำไปใช้และผลที่เกิดขึ้น

๙. ผลที่เกิดขึ้นกับหน่วยงาน หลังจากนำความรู้ที่ได้รับไปปรับใช้ในการปฏิบัติงาน

๑๐. ท่านต้องการส่งเสริมให้ผู้เข้ารับการฝึกอบรม พัฒนางองค์ความรู้ เพิ่มเติมในด้านใด

ลงชื่อ..... (ผู้บังคับบัญชา)
(.....)

ตำแหน่ง.....